

# Smokerlyzer® Produktreihe

Zur Verwendung mit piCO™, piCO<sup>baby</sup>™ und Micro<sup>+</sup>™

Bedienungsanleitung für COdata<sup>+</sup>™ Software



CE  
2797

*Unsere Familie, die Neuerungen für ihre Gesundheit schafft.*



bedfont

## Contents

Willkommen bei COdata™ .....	2
Installation .....	2
Hauptseite.....	5
Navigationssymbole.....	6
Allgemeine Einstellungen.....	7
Patienten hinzufügen/bearbeiten .....	8
Neuen Patienten hinzufügen .....	8
Patienten bearbeiten/löschen .....	8
Live-Messwerte übernehmen.....	9
Manuellen Messwert eingeben .....	10
Messwert löschen .....	10
Patientenregisterkarten.....	11
Von oben.....	11
Unten .....	12

## Willkommen bei COdata<sup>+</sup>™

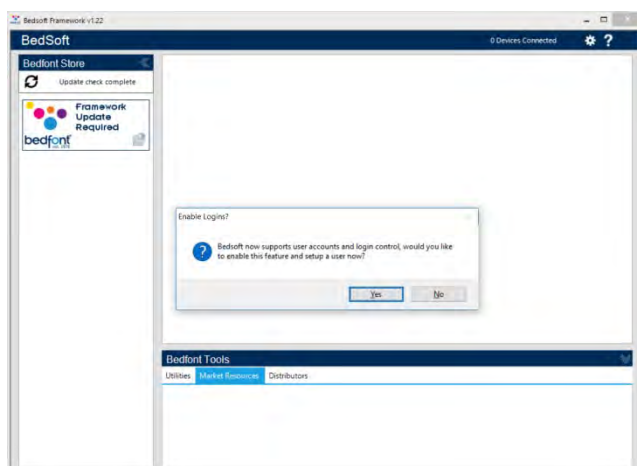
In dieser Bedienungsanleitung werden die Grundfunktionen der Software erläutert und wie Sie mit den einzelnen Funktionen arbeiten. COdata<sup>+</sup>™ kann mit den Smokerlyzer<sup>®</sup> Gerät zum Speichern, Herunterladen und zur Analyse von Ergebnissen verwendet werden.

Weitere Informationen über die gerät piCO<sup>™</sup>, piCO<sup>baby™</sup> und Micro<sup>™</sup> Smokerlyzer<sup>®</sup> finden Sie in den Bedienungsanleitungen, die ausgedruckt werden können. Der Zugang erfolgt über das Hilfemenü in der Software.

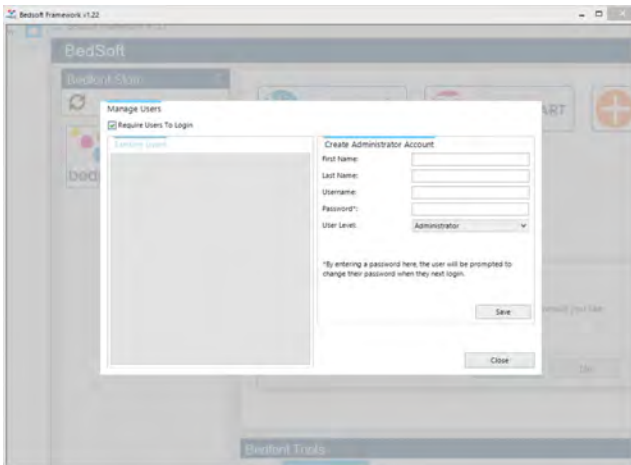
**HINWEIS:** *Bedfont<sup>®</sup> erfasst nur technische Daten, keine Patientendaten.*

## Installation

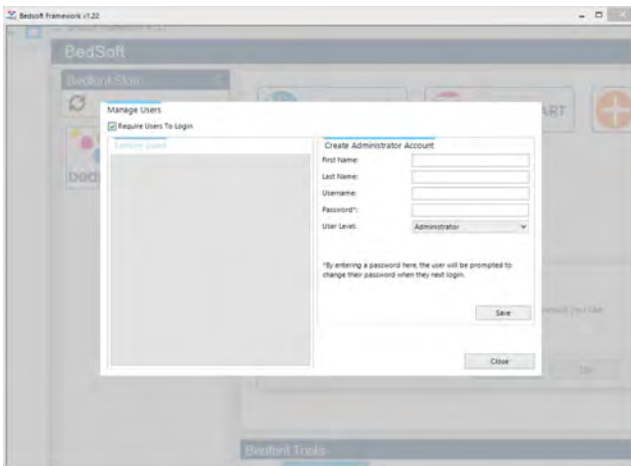
Für den Zugriff auf COdata<sup>+</sup>™ müssen Sie zuerst die Bedsoft Framework-Software herunterladen und installieren. Es wird empfohlen, diese Software herunterzuladen und auf einem eigenständigen Rechner ohne Anschluss an ein Netzwerk zu installieren, um für die optimale Sicherheit der Patientendaten zu sorgen. Falls diese Software auf einem gemeinsam genutzten Netzwerk installiert wird, sollten Sie zum Schutz der Patientendaten dafür sorgen, dass sowohl ein Domain-Konto als auch ein Bedsoft-Produktkonto mit einem sicheren Passwort eingerichtet wurde.



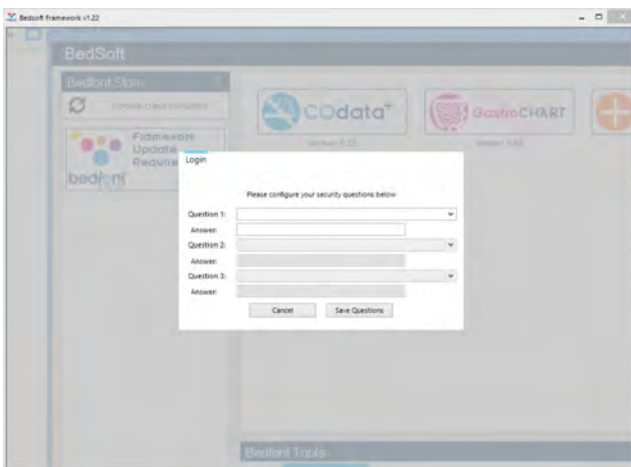
Bedsoft wurde aktualisiert, um die neuen DSGVO-Standards zu erfüllen. Das heißt, es weist jetzt Konten und Passwörter auf, um den unnötigen Zugang zu Patientendaten zu beschränken. Nach der Installation und dem Update von Bedsoft werden Sie gefragt, ob Sie Benutzerkonten einrichten wollen.



Wenn Sie auf „Ja“ klicken, werden Sie zum Einrichten des ersten Kontos aufgefordert, bei dem es sich um ein Administratorkonto handelt.



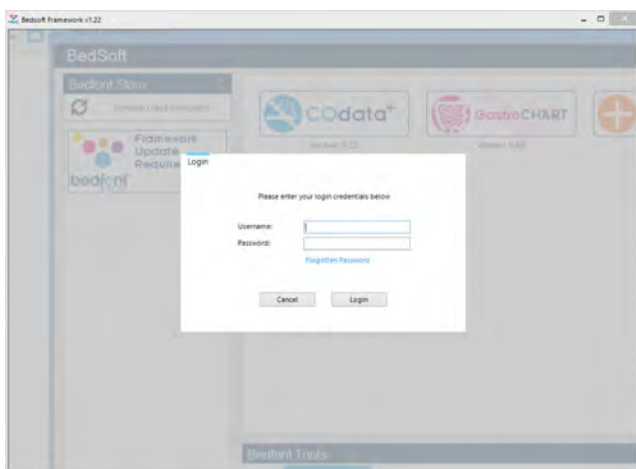
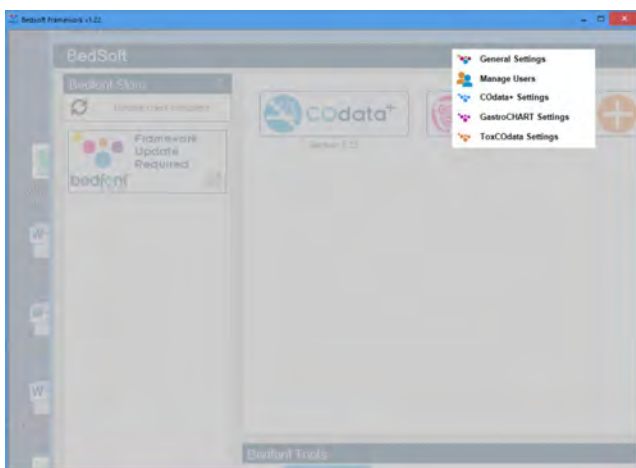
Es empfiehlt sich, dem ersten Konto einen Administrator zuzuweisen, da dieses Konto zur Verwaltung zukünftiger Benutzer verwendet wird, wenn diese ihre Login-Daten vergessen sollten.



Bei Ihrem ersten Login werden Sie zur Eingabe von 3 Sicherheitsfragen und der entsprechenden Antworten aufgefordert. Das ist notwendig für den Fall, dass Sie Ihr Passwort vergessen.

Bitte beachten Sie:

- Konten auf Benutzerebene haben keinen Zugriff auf den Administrationsbereich zum Zurücksetzen von Sicherheitsfragen oder Ändern der Kontoberechtigungen – der Zugriff auf den Administrationsbereich zum Zurücksetzen von Fragen, Passwörtern, Benutzernamen und zum Anlegen/Löschen von Konten ist nur von einem Administratorkonto aus möglich.
- Im Administrationsbereich gibt es die Option, Benutzerkonten ganz zu deaktivieren. Wenn diese Option deaktiviert ist, haben alle Benutzer des Computers Zugang zu den Patientendaten.
- Zum Ändern von Konten muss Bedsoft neu gestartet werden. Wenn Sie Benutzerkonten zu einem späteren Zeitpunkt einrichten oder Benutzerkonten aktivieren/deaktivieren wollen, haben Sie vom Einstellungs Menü aus jederzeit Zugriff darauf.

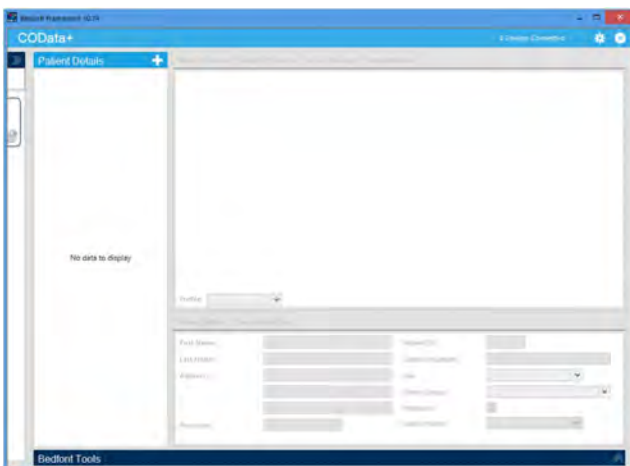


Wenn Sie Benutzerkonten aktiviert haben, haben Sie ohne Ihre Login-Daten keinen Zugang zu COdata+™.




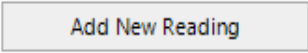








Nach dem Herunterladen von Bedsoft und der Aktivierung/Deaktivierung von Benutzerkonten kann COdata+™ auf der linken Seite des Bildschirms unter der Überschrift Bedfont® Store heruntergeladen und installiert werden. Wenn die Installation von COdata+™ abgeschlossen ist, befindet sich die Registerkarte für die Software jetzt wie unten gezeigt in der Mitte des Bildschirms.

## Hauptseite

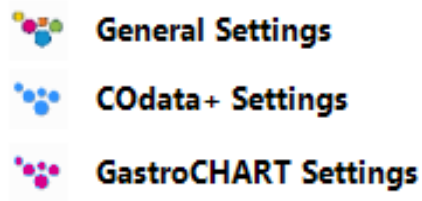


Klicken Sie auf die Registerkarte COdata+™, um das Hauptfenster der Software zu öffnen. Das ist die Hauptanordnung des Programms:

## Navigationssymbole

Beschreibung	Symbol
Patienten hinzufügen/bearbeiten	
Neuen Messwert hinzufügen	
Schaltfläche „Close“ (Schließen)	
Werkzeuge	
Symbol „Save“ (Speichern)	
Schaltfläche „Delete“ (Löschen)	
Schaltfläche „Print“ (Drucken)	
Bericht per E-Mail senden	
Status bei angeschlossenem Gerät	
Hilfe	

## Allgemeine Einstellungen



In diesem Abschnitt können Sie die Einstellungen für Ihren Proxy-Server und Ihren E-Mail-Server bearbeiten. Klicken Sie auf das Werkzeug-Symbol und wählen Sie Allgemeine Einstellungen aus:

Bedsoft Settings

Proxy Server Settings | Email Server Settings

Direct access to the internet (no proxy server)  
 Use a proxy server to access the internet

Automatically detect proxy server  
Proxy Server:   
Port Number:

Enable proxy authentication  
Username:   
Password:

Close

Hier können Sie die Einstellungen für Ihren Proxy-Server und Ihren E-Mail-Server bearbeiten.



## Patienten hinzufügen/bearbeiten

Mit dieser Funktion können Sie die Patienten verwalten, mit denen Sie in der Software arbeiten. Hier können Sie neue Patienten hinzufügen und bestehende Patienten bearbeiten oder löschen.

### Neuen Patienten hinzufügen

Um einen neuen Patienten hinzuzufügen, klicken Sie auf die Schaltfläche neben „Patientendaten“ und füllen Sie dann einfach das Formular in der unteren Hälfte des Bildschirms aus. Sie müssen mindestens eines der Namensfelder ausfüllen (Nachname oder Vorname) und entweder eine Adresse oder eine Telefonnummer eingeben. Das Geburtsdatum muss vor dem heutigen Datum sein, alle anderen Felder sind optional.

### Patienten bearbeiten/löschen

Um den Patienten zu finden, den Sie bearbeiten wollten, können Sie die Filterfelder oben auf dem Bildschirm verwenden. Diese Filterfelder erkennt man am Text „Enthält“, (   ).

Wenn Sie auf die graue Schaltfläche Filter am Ende des Felds klicken, erscheint eine Liste von möglichen Filtern. Zur Eingabe eines Suchbegriffs klicken Sie auf das Feld „Filter“. Um einen Patienten zu bearbeiten, klicken Sie auf die entsprechende Zeile in der Liste und der untere Bereich wird aktualisiert: die Patientendaten werden angezeigt. Wenn Sie bereits einen Patienten bearbeiten, werden Sie aufgefordert, den aktuellen Datensatz zu speichern.

Nehmen Sie die erforderlichen Änderungen vor und klicken Sie auf um die Änderungen zu speichern. Wenn Sie den Patienten aus der Software löschen möchten, können Sie auf das Symbol klicken.

## Live-Messwerte übernehmen

Mit dieser Funktion können Sie Live-Messwerte von einem Smokerlyzer<sup>®</sup>-Gerät übernehmen und sie für einen bestimmten Patienten speichern. Bevor Sie einen Live-Messwert übernehmen, wählen Sie den gewünschten Patienten aus der Liste aus.

Sie können die Liste anhand der drei Kriterienfelder über der Liste filtern. Geben Sie die entsprechenden Suchkriterien ein und die Liste wird automatisch aktualisiert. Um einen Live-Messwert von einem der Geräte zu übernehmen, müssen Sie es an einen USB-Anschluss an Ihrem Computer anschließen und dann auf die Schaltfläche „Neuen Messwert hinzufügen“ klicken.

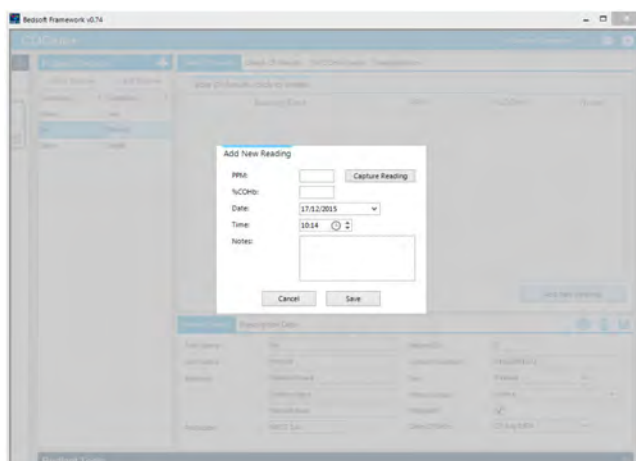
Wenn der richtige Treiber installiert wurde (siehe Bedienungsanleitung für das Gerät), zeigt die Software die angeschlossenen Geräte in der rechten oberen Ecke an;

Sobald die Verbindung hergestellt ist, starten Sie den Atemtest wie gewohnt über die Schnittstelle am Gerät. Klicken Sie nach dem Abschluss des Tests auf „Capture Reading“ (Messwert erfassen), um den Messwert zu speichern. Mit diesem Formular können Sie auch das Datum und die Uhrzeit ändern und Anmerkungen hinzufügen.

Klicken Sie auf „Save“ (Speichern), um die Änderungen für diesen Patienten zu speichern.

## Manuellen Messwert eingeben

Um einen manuellen Messwert einzugeben, wählen Sie den gewünschten Patienten aus der Liste aus. Sie können die Liste anhand der zwei Kriterienfelder oberhalb der Liste filtern. Wählen Sie die entsprechenden Suchkriterien aus und die Liste wird automatisch aktualisiert. Wenn der Patient ausgewählt ist, können Sie auf „Add New Reading“ (Neuen Messwert hinzufügen) klicken.



Dadurch wird ein weiteres Formular geöffnet, in das Sie die Messwerte eingeben können. Klicken Sie auf „Save“ (Speichern), um die Messwerte für diesen Patienten zu speichern.

## Messwert löschen

Um einen Messwert zu löschen, wählen Sie den gewünschten Patienten aus der Liste aus. Sie können die Liste anhand der zwei Kriterienfelder oberhalb der Liste filtern. Geben Sie die maßgeblichen Suchkriterien ein und die Liste wird automatisch aktualisiert. Wenn der Patient ausgewählt ist, klicken Sie in das Fenster auf der rechten Seite, in dem vorhandene Messwerte angezeigt werden.

Um einen Messwert zu löschen, klicken Sie auf die entsprechende Zeile. Eine Meldung zur Bestätigung erscheint, und wenn diese bestätigt wird, wird der Messwert gelöscht.

## Patientenregisterkarten

Wird ein Patient ausgewählt, werden eine Reihe von Registerkarten aktiv und mit Daten ausgefüllt. Im Patientenfenster befinden sich oben vier Registerkarten und unten zwei Registerkarten.

Table Of Results | Graph Of Results | %FCO2b Graph | Interpretation

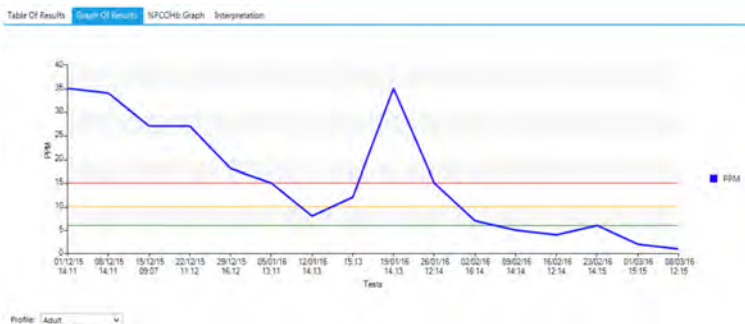
Table Of Results (click to delete)

Reading Date	PPM	%COHb	Notes
08/03/2016 12:15	1	0.79	
01/03/2016 15:15	2	0.95	
23/02/2016 14:15	6	1.59	
16/02/2016 12:34	4	1.27	
09/02/2016 14:34	5	1.43	
02/02/2016 16:34	7	1.75	
26/01/2016 12:34	15	3.03	
19/01/2016 14:13	35	6.23	
12/01/2016 15:13	12	2.55	
12/01/2016 14:13	8	1.91	
05/01/2016 13:11	15	3.03	
29/12/2015 16:12	18	3.51	

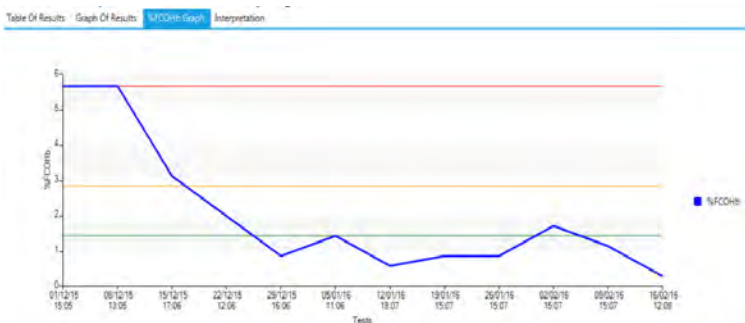
Add New Reading

### Von oben

Die erste Registerkarte (als Standardeinstellung ausgewählt) zeigt eine Tabelle mit aktuellen Messwerten an. Sie können die Liste neu ordnen, indem Sie auf die Spaltenüberschriften klicken.



Die zweite Registerkarte zeigt die in einer Kurve aufgezeichneten PPM-Werte im Vergleich zu den Schwellenwerten aus dem Profil an.



Sie können das Profil ändern, mit dem verglichen wird, wählen Sie dazu aus dem Pull-Down-Menü aus. Die dritte Registerkarte zeigt die %FCO2b-Werte in einer Kurve aufgezeichnet an, diese gelten nur für Patientinnen, die als schwanger gekennzeichnet sind.

Mit der letzten Registerkarte können Sie eine Auslegung für den Patienten eingeben, diese wird auf dem Bericht im PDF-Format ausgedruckt.

Table Of Results   Graph Of Results   %FCOHb Graph   **Interpretation**

---

Frequent Smoker  
These levels of CO indicate a serious addiction to nicotine. These levels are 5 times those of non-smokers.

**Patient Details**   Prescription Data

---

First Name:	<input type="text" value="Joe"/>	Patient ID:	<input type="text" value="12345"/>
Last Name:	<input type="text" value="Bloggs"/>	Contact Number:	<input type="text" value="07624637274"/>
Address:	<input type="text" value="123 West Street"/>	Sex:	<input type="text" value="Male"/>
	<input type="text" value="Heathfield"/>	Ethnic Group:	<input type="text" value="Black"/>
	<input type="text" value="Wiltshire"/>	Pregnant:	<input type="checkbox"/>
Postcode:	<input type="text" value="BE34 7HQ"/>	Date Of Birth:	<input type="text" value="16 June 1983"/>

### Unten

Die erste Registerkarte zeigt die Daten des Patienten an. Diese Daten können jederzeit bearbeitet werden.

**Patient Details**   Prescription Data

---

Prescription:

Notes:

Die zweite Registerkarte zeigt Verschreibungsdaten an, die für den ausgewählten Patienten eingegeben werden müssen

Diese Registerkarten können zusammen mit den vier Registerkarten oben auf dem Bildschirm verwendet werden.



Kontaktieren Sie Bedfont® oder einen unserer weltweiten **Smokerlyzer®** Händler für eine kostenlose Vorführung.

[www.bedfont.com](http://www.bedfont.com)  
Tel: +44 (0)1622 851122  
Email: [ask@bedfont.com](mailto:ask@bedfont.com)

***Unsere Familie, die Neuerungen für ihre Gesundheit schafft.***

Besuch [www.bedfont.com/resources](http://www.bedfont.com/resources) um dieses Dokument in anderen Sprachen anzuzeigen.



**Bedfont® Scientific Ltd.**  
Station Road, Harrietsham, Maidstone,  
Kent, ME17 1JA England  
Tel: +44 (0)1622 851122 Fax: +44 (0)1622 854860  
Email: [ask@bedfont.com](mailto:ask@bedfont.com) Web: [www.bedfont.com](http://www.bedfont.com)



**Emergo Europe B.V.**  
Westervoortsedijk 60  
6827 AT Arnhem  
The Netherlands.

© Bedfont® Scientific Limited 2024

Ausgabe 8 - September 2024, Teilenummer: LAB246\_DE  
Bedfont® Scientific Limited behält sich das Recht vor, seine Literatur ohne vorherige Ankündigung zu ändern oder zu aktualisieren. Registriert in: England und Wales. Registrierte Nummer: 1289798

