

# Gamme Smokerlyzer®

Pour utilisation avec les dispositifs piCO™, piCO<sup>baby</sup>™ et Micro<sup>+</sup>™

Manuel d'utilisation pour le logiciel COdata<sup>+</sup>™



CE  
2797

*Nôtre famille, innovant la santé, pour la vôtre.*



## Contents

Bienvendu à COdata <sup>™</sup> .....	2
Installation .....	2
Page principale.....	6
Navigation symbols.....	6
Paramètres généraux.....	7
Ajouter/modifier patients.....	8
Ajouter un nouveau patient.....	8
Modifier/supprimer un patient.....	8
Effectuer un test en temps reel .....	9
Saisir une lecture manuelle.....	10
Supprimer une lecture .....	10
Onglets patients .....	11
Du haut.....	11
Du bas .....	12

## Bienvenu à COdata<sup>+</sup>™

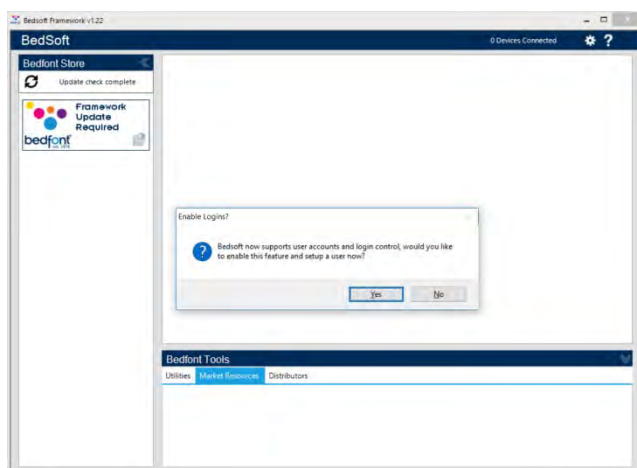
Ce manuel indique les fonctionnalités de base de logiciel, et va vous guide comment utiliser chaque fonction. COdata<sup>+</sup>™ peut être utilisé avec les dispositifs Smokerlyzer<sup>®</sup> pour conserver, télécharger et analyser les résultats.

Pour informations supplémentaires des dispositifs piCO™, piCO<sup>baby</sup>™ et Micro<sup>+</sup>™, veuillez voir le manuel imprimable qui se trouve dans le menu d'aide de logiciel.

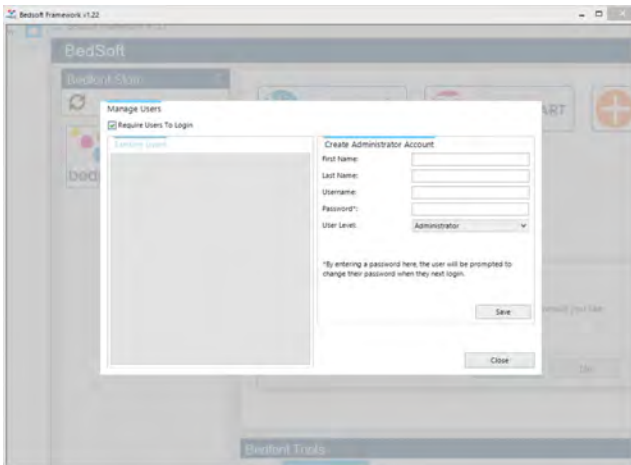
**REMARQUE:** *Bedfont<sup>®</sup> collecte uniquement les données techniques et ne collecte aucune donnée sur les patients.*

## Installation

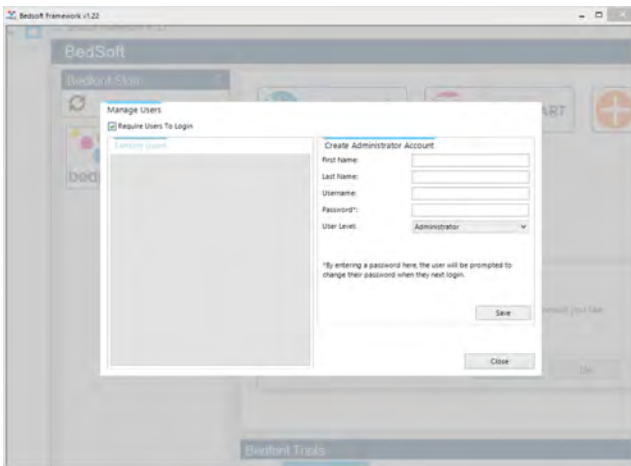
Pour accéder au logiciel COdata<sup>+</sup>™, vous devez d'abord télécharger et installer le logiciel de Framework Bedsoft. Nous vous recommandons de télécharger et d'installer ce logiciel sur un ordinateur autonome, non connecté à un réseau, afin de garantir un niveau de sécurité optimal pour les données des patients. Si ce logiciel doit être installé sur un réseau partagé, assurez-vous de créer un compte de domaine ainsi qu'un compte de produit Bedsoft avec un mot de passe sécurisé afin de protéger les données des patients.



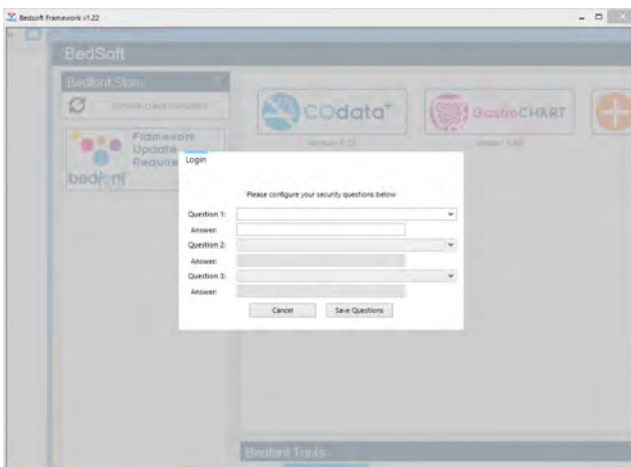
Bedsoft a été mis à jour et est conforme à la nouvelle norme GDPR, ce qui signifie qu'il existe maintenant des comptes et des mots de passe pour aider à limiter l'accès non désiré aux informations des patients. Une fois que Bedsoft a été installé et mis à jour, une invite apparaît vous demandant si vous souhaitez configurer des comptes d'utilisateurs.



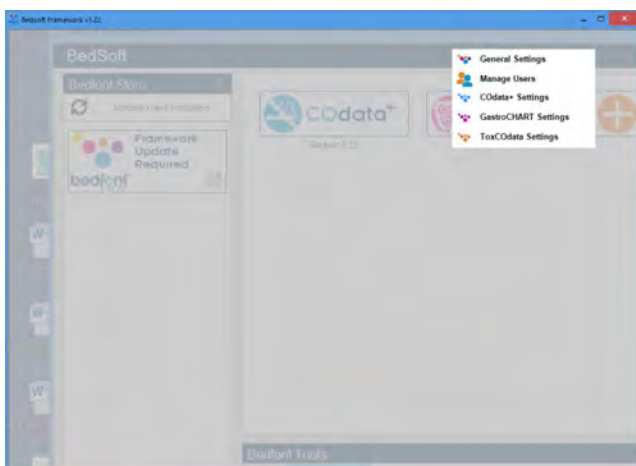
En choisissant 'oui' vous serez invité à créer le premier compte, qui sera le compte administrateur.



Il est conseillé d'attribuer le premier compte à un administrateur, parce que ce compte sera utilisé pour gérer les futurs utilisateurs s'ils oublient leurs informations de connexion.

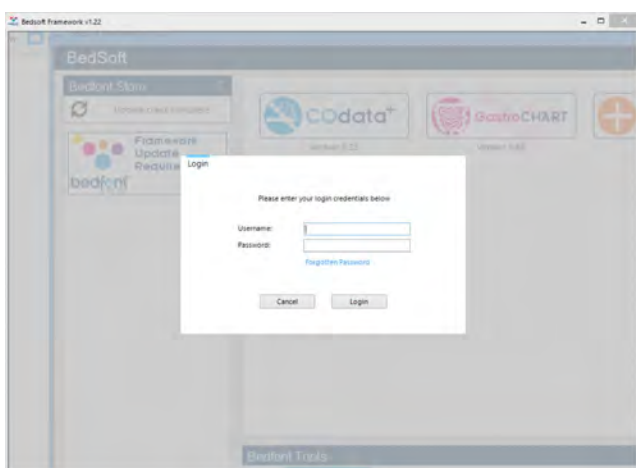


Lors de votre première connexion, vous serez invité à fournir 3 questions et réponses de sécurité. Ceux-ci seront nécessaires au cas où vous oublieriez votre mot de passe.



Attention:

- Un compte d'utilisateur ne peut pas accéder au panneau de contrôle pour réinitialiser des questions de sécurité ou modifier les privilèges d'un compte. Seul le personne avec un compte administrateur peut accéder au panneau pour réinitialiser les questions, les mots de passe, les noms d'utilisateur et créer / supprimer des comptes.
- Dans le panneau de contrôle, il existe une option pour désactiver complètement les comptes d'utilisateurs. Si cette option est désactivée, les informations relatives au patient seront accessibles à tous les utilisateurs de l'ordinateur.
- Pour changer de compte, Bedsoft doit être redémarré.
- Si vous décidez de configurer des comptes d'utilisateur ultérieurement ou d'activer / désactiver des comptes d'utilisateur, vous pouvez y accéder à tout moment à partir du menu des paramètres.

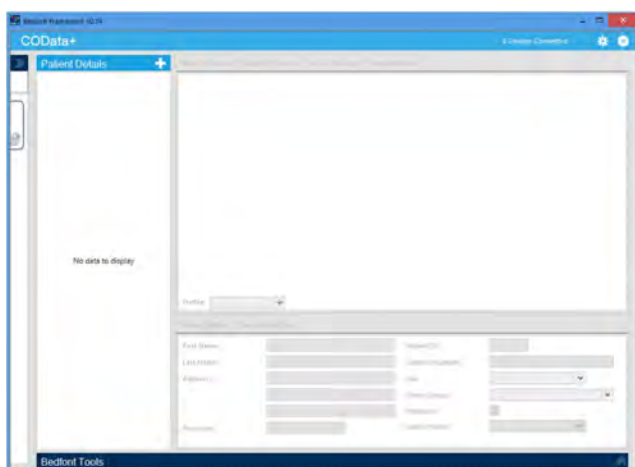


Une fois que vous avez activée les comptes d'utilisateurs, vous ne pourrez pas accéder au logiciel COdata<sup>+</sup>™ sans vos identifiants.




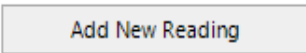








Une fois que Bedsoft a été téléchargé et que les comptes utilisateur ont été activés / désactivés, vous pouvez télécharger et installer le logiciel COdata<sup>+</sup>™ à partir du côté gauche de l'écran, sous l'en-tête Bedfont® store. Une fois l'installation de COdata<sup>+</sup>™ est complète, l'onglet du logiciel se placera au centre de l'écran, comme indiqué ci-dessous.

## Page principale

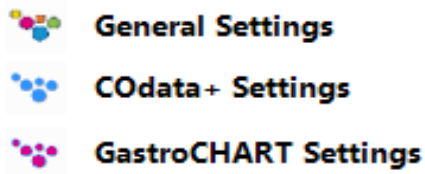


En cliquant l'onglet COdata+™, la fenêtre principale de logiciel s'ouvrira et affichera la disposition principale de logiciel comme indiqué dans l'image ci-dessous.

## Navigation symbols

Description	Symbol
Ajouter/modifier patients	
Ajouter une nouvelle lecture	
Fermer	
Outils	
Enregistrer	
Supprimer	
Imprimer	
Envoyer le rapport par courriel	
État du dispositif connecté	
Aide	

## Paramètres généraux



Cette section vous permet d'éditer vos paramètres de serveur proxy et les paramètres du serveur de messagerie. Ouvrez les paramètres généraux et sélectionnez les paramètres du serveur de messagerie :

Bedsoft Settings

Proxy Server Settings | Email Server Settings

Direct access to the internet (no proxy server)  
 Use a proxy server to access the internet

Automatically detect proxy server

Proxy Server:   
Port Number:

Enable proxy authentication

Username:   
Password:

Close

D'ici vous pouvez d'éditer vos paramètres de serveur proxy et les paramètres du serveur de messagerie



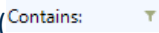
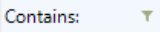
## Ajouter/modifier patients

Cette fonction vous permettez de gérer les patients à partir du logiciel. Ici vous pouvez ajouter nouveaux patients et modifier ou supprimer les patients existants.

### Ajouter un nouveau patient

Pour ajouter un nouveau patient, cliquez sur l'icône à côté du texte « Détails du patient », puis remplissez le formulaire dans la moitié inférieure de l'écran. Vous devez remplir au moins un champ de nom (nom ou prénom) et spécifier une adresse ou un numéro de contact. Le champ date de naissance doit également être avant aujourd'hui, tous les autres champs sont facultatifs.

### Modifier/supprimer un patient

Pour trouver un patient à modifier, vous pouvez utiliser les boîtes de filtre à haute de l'écran. Ces boîtes de filtre sont identifiées par le texte « Contient », ( ).

En cliquant sur le bouton de filtre gris à la fin de la boîte, une liste de filtres potentiels s'affichera. Pour taper un terme de recherche cliquez sur la boîte de filtre. Pour modifier un patient, cliquez sur la ligne appropriée dans la liste et la section inférieure sera mise à jour pour afficher les détails du patient. Si vous modifiez déjà un patient, vous serez invité avec une option d'enregistrer le dossier patient actuel. Effectuez les modifications nécessaires et cliquez sur l'icône pour les enregistré. Si vous voudrais supprimer le patient du logiciel, vous pouvez cliquer sur l'icône.

## Effectuer un test en temps réel

Cette fonction vous permet de prendre des lectures en temps réel avec un Smokerlyzer® et de les enregistrer dans le profil d'un patient. Avant de prendre une lecture en temps réel, vous devez choisir un patient de la liste.

Vous pouvez filtrer la liste en utilisant les champs de critères au-dessus de la liste. Entrez les critères de recherche applicables et la liste sera mise à jour automatiquement. Pour prendre une lecture en temps réel avec le dispositif, vous devez le connecter au l'ordinateur par le port USB et cliquez le bouton «Ajouter une nouvelle lecture».

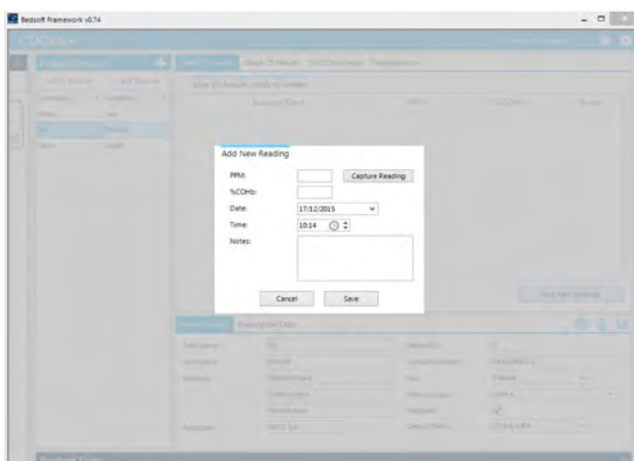
En supposant que le pilote approprié a été installé (voir le manuel du dispositif), le logiciel affichera les dispositifs connectés dans le coin supérieur droit.

Une fois connecté, démarrez un test respiratoire sur le dispositif. Lorsque le test est complet, appuyez sur « Capturer la lecture » pour enregistrer le résultat. Ce formulaire vous permet aussi de modifier la date/heure et ajouter des notes.

Cliquez « Enregistrer » pour enregistrer la lecture dans le profil d'un patient.

## Saisir une lecture manuelle

Pour saisir une manuelle, choisir un patient de la liste. Vous pouvez filtrer la liste en utilisant les champs de critères au-dessus de la liste. Entrez les critères de recherche applicables et la liste sera mise à jour automatiquement. Une fois que le patient a été choisi, vous pouvez cliquer « Ajouter une nouvelle lecture ». Un formulaire pour saisir les lectures s'affichera.



Cliquez « Enregistrer » pour enregistrer la lecture dans le profil d'un patient.

## Supprimer une lecture

Pour supprimer une lecture, choisir un patient de la liste. Vous pouvez filtrer la liste en utilisant les champs de critères au-dessus de la liste. Entrez les critères de recherche applicables et la liste sera mise à jour automatiquement.

Une fois que le patient a été choisi, cliquez sur la fenêtre de droite pour afficher les lectures existantes. Pour supprimer une lecture, cliquez sur la ligne appropriée ; un message de confirmation s'affichera et si confirmée la lecture sera supprimée.

## Onglets patients

Lorsqu'un patient est choisi, quelques onglets deviennent actifs et sont remplis de données. Il y a quatre onglets situés en haut de la fenêtre du patient et deux onglets en bas.

Table Of Results | Graph Of Results | %COHb Graph | Interpretation

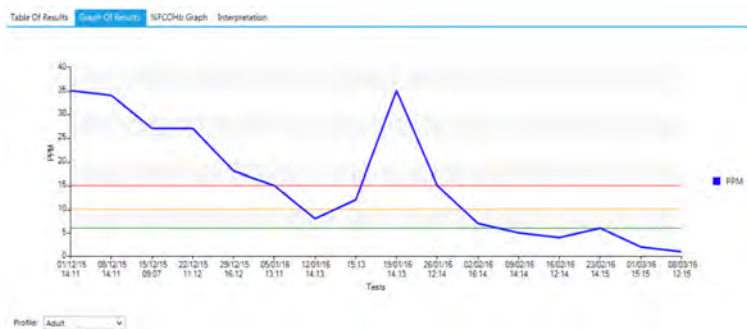
Table Of Results (click to delete)

Reading Date	PPM	%COHb	Notes
08/03/2016 12:15	1	0.79	
01/03/2016 15:15	2	0.95	
23/02/2016 14:15	6	1.59	
16/02/2016 12:34	4	1.27	
09/02/2016 14:34	5	1.43	
02/02/2016 16:34	7	1.75	
26/01/2016 12:34	15	3.03	
19/01/2016 14:13	35	6.23	
12/01/2016 15:13	12	2.55	
12/01/2016 14:13	8	1.91	
05/01/2016 13:11	15	3.01	
29/12/2015 16:12	18	3.51	

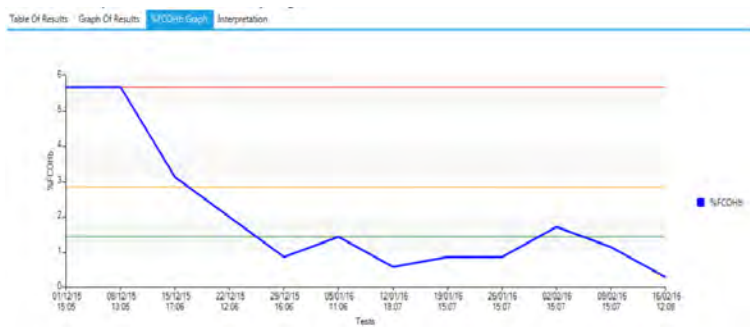
Add New Reading

### Du haut

Le premier onglet (sélectionné par défaut) affiche une table des résultats actuels. Vous pouvez réorganiser la liste en cliquant sur les en-têtes de colonne.



La seconde affiche les valeurs PPM tracées sur un graphique par rapport aux valeurs de seuil du profil.



Vous pouvez modifier le profil à comparer en utilisant la liste déroulante du profil. Le troisième onglet montre les valeurs de %FHbCO tracées sur un graphique, celles-ci ne sont applicables qu'aux patients marqués comme enceintes.

L'onglet final vous permet d'entrer une interprétation pour le patient; ceci est imprimé sur le rapport PDF.

Table Of Results | Graph Of Results | %FCO<sub>h</sub> Graph | Interpretation

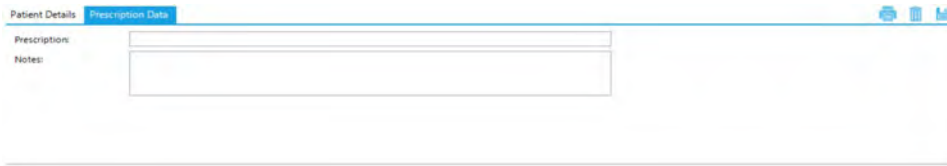
Frequent Smoker  
These levels of CO indicate a serious addiction to nicotine. These levels are 5 times those of non-smokers.

Patient Details | Prescription Data

First Name:	<input type="text" value="Joe"/>	Patient ID:	<input type="text" value="12345"/>
Last Name:	<input type="text" value="Bloggs"/>	Contact Number:	<input type="text" value="07634637274"/>
Address:	<input type="text" value="123 West Street"/>	Sex:	<input type="text" value="Male"/>
	<input type="text" value="Heathfield"/>	Ethnic Group:	<input type="text" value="Black"/>
	<input type="text" value="Wiltshire"/>	Pregnant:	<input type="checkbox"/>
Postcode:	<input type="text" value="BE34 7HQ"/>	Date Of Birth:	<input type="text" value="16 June 1983"/>

### Du bas

Le premier onglet affiche les détails du patient. Ces détails peuvent être modifiés à tout moment.

A screenshot of a software interface. At the top, there are two tabs: "Patient Details" and "Prescription Data". The "Prescription Data" tab is active. Below the tabs, there are two input fields: "Prescription:" and "Notes:". The "Prescription:" field is a single-line text box, and the "Notes:" field is a larger multi-line text box. In the top right corner of the window, there are three small icons: a blue circular icon, a blue square icon, and a blue document icon.

La seconde affiche toutes les données de prescription qui doivent être saisies pour le patient sélectionné

Ces onglets peuvent être utilisés conjointement avec les quatre onglets en haut de l'écran.



**bedfont**<sup>®</sup>  
est. 1976

Contactez Bedfont<sup>®</sup> ou l'un de nos **Smokerlyzer**<sup>®</sup> dans le monde  
distributeurs pour une démonstration gratuite.

[www.bedfont.com](http://www.bedfont.com)  
Tel: +44 (0)1622 851122  
Email: [ask@bedfont.com](mailto:ask@bedfont.com)

***Nôtre famille, innovant la santé, pour la vôtre.***

Visite [www.bedfont.com/resources](http://www.bedfont.com/resources) pour voir ce document dans d'autres langues.



**Bedfont<sup>®</sup> Scientific Ltd.**  
Station Road, Harrietsham, Maidstone,  
Kent, ME17 1JA England  
Tel: +44 (0)1622 851122 Fax: +44 (0)1622 854860  
Email: [ask@bedfont.com](mailto:ask@bedfont.com) Web: [www.bedfont.com](http://www.bedfont.com)

**EC REP**

**Emergo Europe B.V.**  
Westervoortsedijk 60  
6827 AT Arnhem  
The Netherlands.

© Bedfont<sup>®</sup> Scientific Limited 2024

Numéro 8 - Septembre 2024, Référence : LAB246\_FR  
Bedfont<sup>®</sup> Scientific Limited se réserve le droit de modifier ou de mettre à jour sa documentation sans préavis.  
Enregistré en : Angleterre et Pays de Galles. Numéro d'enregistrement : 1289798

