

Gamma Smokerlyzer®

Da utilizzare con piCO™, piCO^{baby}™ e Micro⁺™

Manuale utente del software COdata⁺™



CE
2797

La nostra famiglia, la salute innovativa per la tua.



bedfont

Contents

Benvenuto in COdata+™	2
Installazione	2
Pagina principale	5
Simboli per la navigazione	6
Impostazioni generali.....	7
Aggiungere / modificare pazienti.....	8
Aggiungere un nuovo paziente	8
Modificare / eliminare paziente	8
Eseguire una lettura in tempo reale	9
Inserimento manuale di una lettura	10
Eliminare una lettura	10
Schede paziente	11
In basso	12

Benvenuto in COdata⁺™

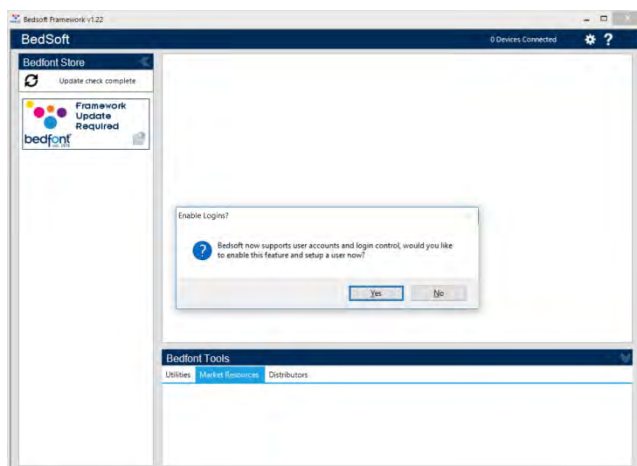
Questo manuale delinea le funzionalità di base del software e illustra come utilizzare ciascuna funzione. COdata⁺™ può essere utilizzato con i Dispositivo Smokerlyzer[®] per archiviare, scaricare e analizzare i risultati.

Per ulteriori informazioni sui Dispositivo piCO™, piCO^{baby}™ e Micro⁺™ Smokerlyzer[®], consultare i manuali stampabili a cui è possibile accedere tramite il menu “Aiuto” all'interno del software.

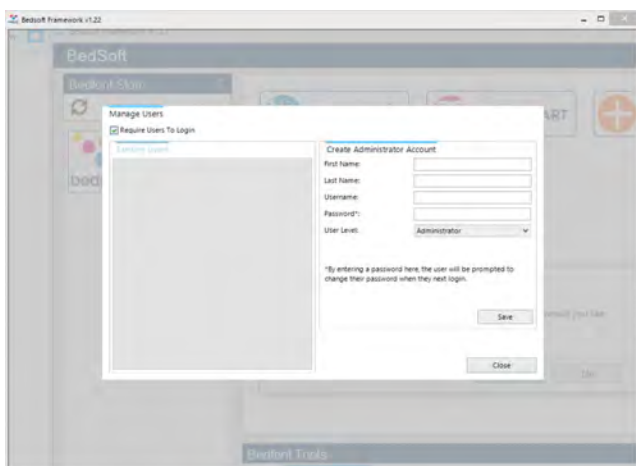
NOTA: I dati raccolti da Bedfont[®] sono di natura esclusivamente tecnica e non dati relativi ai pazienti.

Installazione

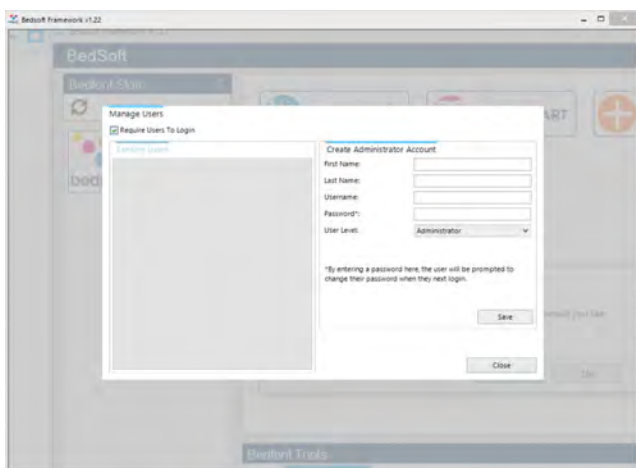
Per accedere a COdata⁺™, prima di tutto è necessario scaricare e installare il software framework Bedsoft. È consigliabile scaricare e installare il software su un computer autonomo, non connesso a una rete, per garantire piena sicurezza dei dati relativi ai pazienti. Se il software viene installato in una rete condivisa, assicurarsi che l'account di dominio e l'account del prodotto Bedsoft siano impostati con una password sicura, per proteggere i dati dei pazienti.



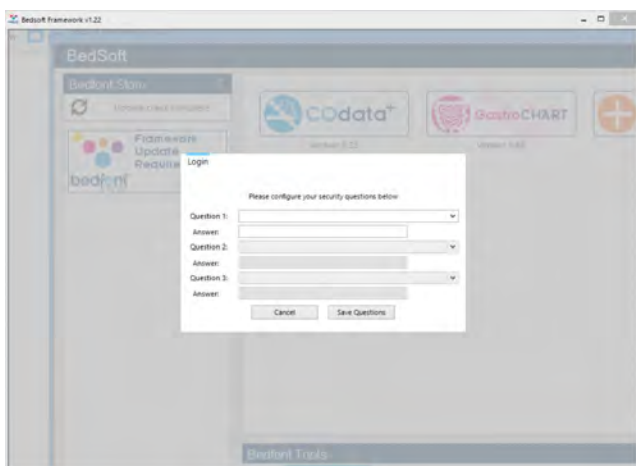
Bedsoft è stato aggiornato per adeguarsi ai nuovi standard RGPD, il che significa che ora include account e password per aiutare a limitare l'accesso strettamente necessario alle informazioni dei pazienti. Una volta installato e aggiornato Bedsoft, sarà visualizzato un comando che chiederà all'utente se desidera configurare l'account utente.



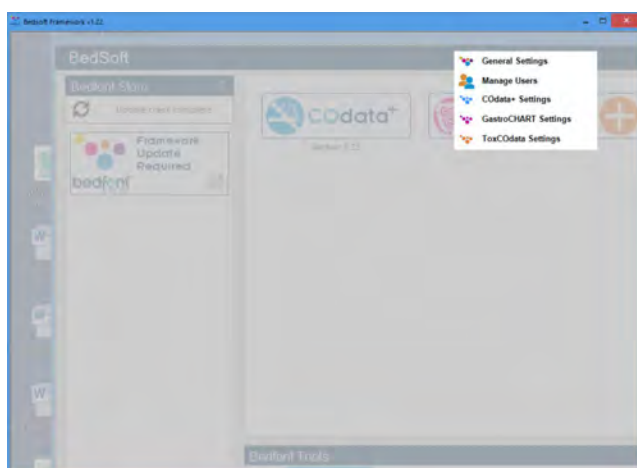
Cliccando su "Yes", sarà possibile creare il primo account, che sarà l'account di amministratore.



Si consiglia di assegnare a una persona il ruolo di amministratore per il primo account in quanto, come tale, gestirà altri utenti qualora dimentichino le informazioni di accesso.

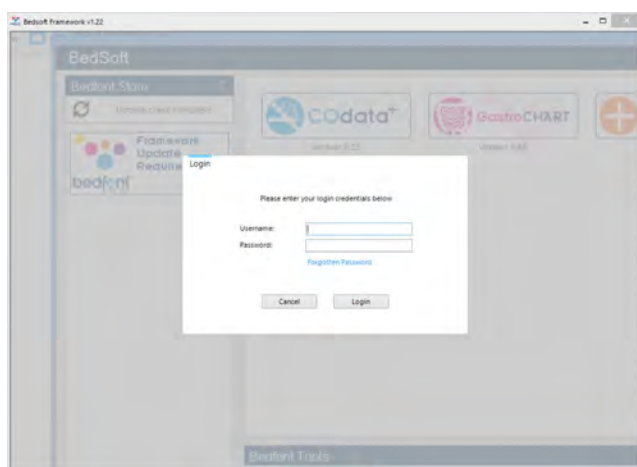


Al primo accesso, ti verrà chiesto di fornire 3 domande di sicurezza e le risposte. Queste saranno necessarie nel caso in cui dimentichi la password.



Si prega di notare:

- Un account di livello utente non può accedere al pannello amministratore per ripristinare le domande di sicurezza oppure modificare i privilegi dell'account; soltanto l'account di amministratore può accedere al pannello di controllo amministratore per ripristinare le domande, le password, i nomi utente e creare/eliminare account.
- All'interno del pannello amministratore, è disponibile un'opzione per disattivare completamente gli account utente. Se questa opzione è disattivata, i dati del paziente saranno accessibili a chiunque sul computer.
- È necessario riavviare Bedsoft per modificare gli account.
- Se si decide di configurare gli account utente in un secondo momento oppure attivare/disattivare gli account utente, è possibile accedere a quest'opzione dal menu delle impostazioni in qualsiasi momento.

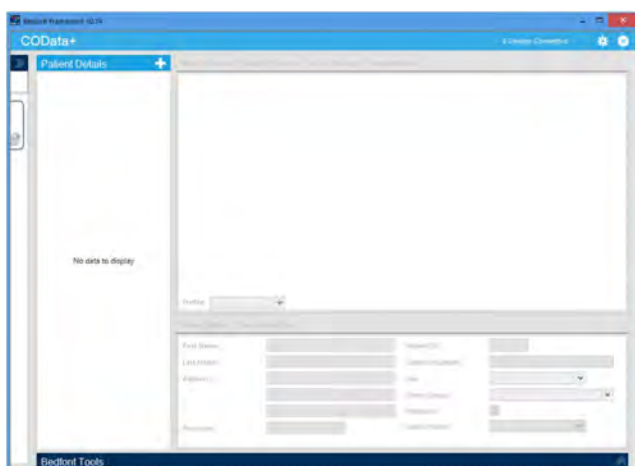


Una volta abilitati gli account utente, non sarà possibile accedere a COdata⁺™ senza i propri dati di accesso.




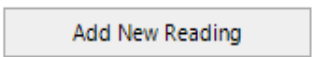








Una volta che Bedsoft è stato scaricato e gli account utente sono stati abilitati/disabilitati, COdata+™ potrà essere scaricato e installato sul lato sinistro dello schermo, sotto l'intestazione dello store Bedfont®. Una volta completata l'installazione di COdata+™, la scheda del software si sposta al centro dello schermo, come mostrato di seguito.

Pagina principale

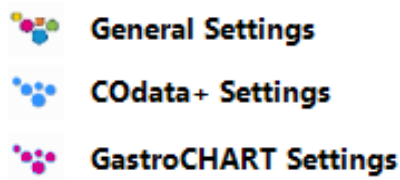


Cliccare sulla scheda COdata+™ per aprire la finestra principale del software. Questa sarà la struttura principale del programma.

Simboli per la navigazione

Descrizione	Simbolo
Aggiungere / modificare pazienti	
Aggiungere nuova lettura	
Tasto "Chiudi"	
Strumenti	
Simbolo "Salva"	
Tasto "Elimina"	
Tasto "Stampa"	
Inviare 6apport tramite mail	
Stato del dispositivo connesso	
Aiuto	

Impostazioni generali



Questa sezione consente di modificare le impostazioni del server proxy e le impostazioni del server di posta elettronica. Cliccare sull'icona degli strumenti e selezionare "Impostazioni generali"

Bedsoft Settings

Proxy Server Settings | Email Server Settings

Direct access to the internet (no proxy server)
 Use a proxy server to access the internet

Automatically detect proxy server
Proxy Server:
Port Number:

Enable proxy authentication
Username:
Password:

Close

Da qui è possibile modificare le impostazioni del server proxy e le impostazioni del server di posta elettronica.

Aggiungere / modificare pazienti

Questa funzione consente di gestire i profili dei pazienti gestiti all'interno del software. Qui è possibile aggiungere nuovi pazienti e modificare o eliminare i profili di pazienti esistenti.

Aggiungere un nuovo paziente

Per aggiungere un nuovo paziente, cliccare sul tasto accanto a "dati paziente" ('patients details'), quindi semplicemente compilare il modulo nella metà inferiore dello schermo. È necessario compilare almeno un campo nome (nome o cognome) e specificare l'indirizzo o il numero di telefono. Il campo della data di nascita deve essere anteriore ad oggi, tutti gli altri campi sono facoltativi.

Modificare / eliminare paziente

Per trovare un profilo paziente da modificare è possibile utilizzare le caselle filtro poste nella parte superiore dello schermo. Queste caselle filtro sono identificate dal testo "contiene", (

Contains: ▼ Contains: ▼).

Cliccando sul tasto grigio del filtro alla fine del riquadro verrà visualizzato un elenco di potenziali filtri: per immettere un termine di ricerca, cliccare sulla casella del filtro. Per modificare un paziente, cliccare sulla riga appropriata dell'elenco e la sezione inferiore verrà aggiornata per visualizzare i dati del paziente; se si sta già modificando il profilo di un paziente, verrà richiesto di salvare i dati correnti.

Apportare le modifiche necessarie e cliccare su per salvare le modifiche. Se si desidera eliminare il profilo paziente dal software, è possibile cliccare sul simbolo.

Eseguire una lettura in tempo reale

Questa funzione consente di eseguire letture in tempo reale su un dispositivo Smokerlyzer® e di memorizzarle associandole al paziente.

Prima di eseguire una lettura in tempo reale, selezionare il paziente appropriato dall'elenco. È possibile filtrare l'elenco utilizzando i tre campi dei criteri posti sopra l'elenco. Immettere i criteri di ricerca applicabili e l'elenco verrà aggiornato automaticamente. Per eseguire una lettura in tempo reale su uno dei entrambi i dispositivi è necessario collegarlo a una porta USB del computer e cliccare sul tasto "Aggiungere nuova lettura" ('Add New Reading').

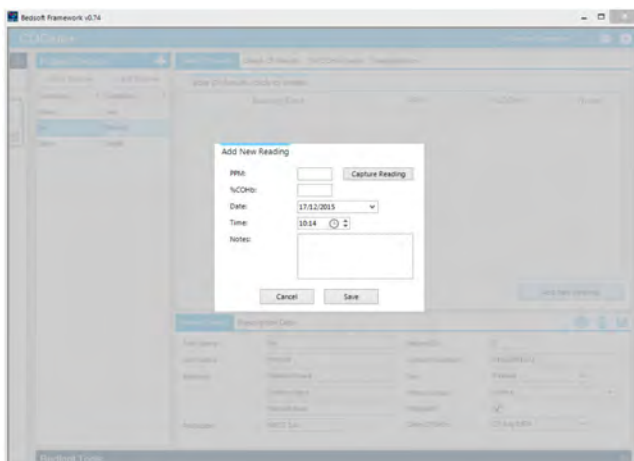
Supponendo che si sia installato il driver corretto (consultare il manuale del dispositivo), il software visualizzerà i dispositivi collegati nell'angolo in alto a destra.

Dopo averlo connesso, utilizzare l'interfaccia sul dispositivo per avviare un test del respiro nel modo abituale. Una volta completato il test, cliccare su "Acquisire lettura" (Capture Reading) per memorizzare la lettura. Il modulo consente inoltre di modificare la data / ora e aggiungere eventuali note pertinenti.

Cliccare "Salva" (Save) per salvare la lettura associata al paziente.

Inserimento manuale di una lettura

Per l'inserimento manuale di una lettura, selezionare il paziente dall'elenco. È possibile filtrare l'elenco utilizzando i due campi dei criteri posti sopra l'elenco. Selezionare uno dei criteri di ricerca applicabili e l'elenco verrà aggiornato automaticamente.



Una volta che il paziente è stato selezionato, è possibile cliccare su "Aggiungere nuova lettura" ('Add New Reading') e apparirà un altro modulo per l'inserimento delle letture.

Cliccare "Salva" ('Save') la lettura associata al paziente.

Eliminare una lettura

Per eliminare una lettura, selezionare il paziente dall'elenco. È possibile filtrare l'elenco utilizzando i due campi dei criteri posti sopra l'elenco. Immettere eventuali criteri di ricerca applicabili e l'elenco verrà aggiornato automaticamente. Dopo avere selezionato il paziente, cliccare sulla finestra a destra, che visualizzerà tutte le letture esistenti.

Per eliminare una lettura, cliccare sulla riga corrispondente: verrà visualizzato un messaggio di conferma e, se confermato, la lettura sarà eliminata.

Schede paziente

Quando viene selezionato un paziente, una serie di schede diventa attiva e viene compilata con dati. Ci sono quattro schede situate nella parte superiore della finestra del profilo paziente e due schede situate nella parte inferiore.

Table Of Results | Graph Of Results | %FCOHB Graph | Interpretation

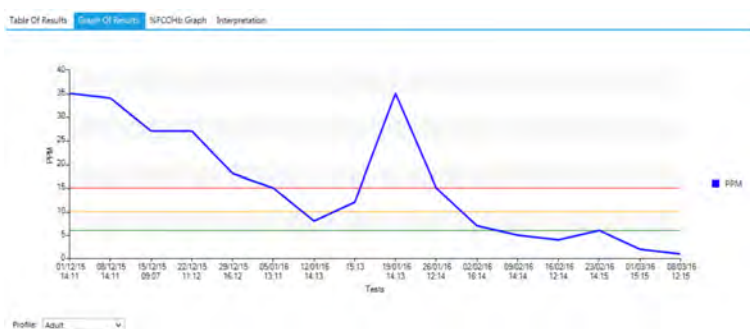
Table Of Results (click to delete)

Reading Date	PPM	%COHb	Notes
08/03/2016 12:15	1	0.79	
01/03/2016 15:15	2	0.95	
23/02/2016 14:15	6	1.59	
16/02/2016 12:34	4	1.27	
09/02/2016 14:34	5	1.43	
02/02/2016 16:04	7	1.75	
26/01/2016 12:14	15	3.03	
19/01/2016 14:13	35	6.23	
12/01/2016 15:13	12	2.55	
12/01/2016 14:13	8	1.91	
05/01/2016 13:11	15	3.03	
29/12/2015 16:12	16	3.51	

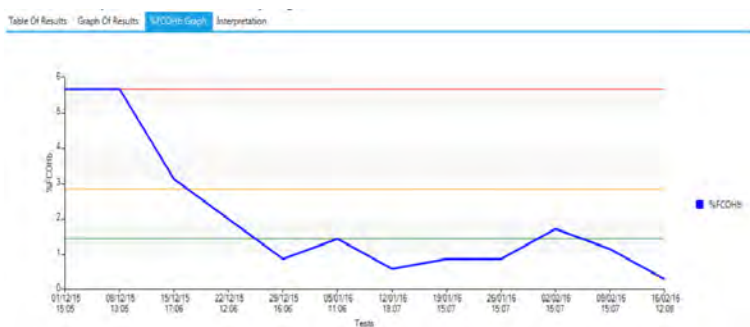
Add New Reading

Una volta che il paziente è stato selezionato, è possibile cliccare su "Aggiungere nuova lettura" ("Add New Reading") e apparirà un altro modulo per l'inserimento delle letture.

Cliccare "Salva" ("Save") la lettura associata al paziente.



La seconda mostra i valori PPM tracciati su un grafico rispetto ai valori-soglia del profilo.



È possibile modificare il profilo per confrontarlo con la lista profili nell'elenco a cascata. La terza scheda mostra i valori della %FCOHB tracciati su un grafico; questi valori sono applicabili soltanto alle pazienti contrassegnate come incinte.

La scheda finale consente di inserire un'interpretazione per il paziente; questa interpretazione è stampata sul rapporto in formato PDF.

Table Of Results Graph Of Results %FCOHb Graph **Interpretation**

Frequent Smoker
 These levels of CO indicate a serious addiction to nicotine. These levels are 5 times those of non-smokers.

Patient Details Prescription Data

First Name:	<input type="text" value="Joe"/>	Patient ID:	<input type="text" value="12345"/>
Last Name:	<input type="text" value="Bloggs"/>	Contact Number:	<input type="text" value="07624637274"/>
Address:	<input type="text" value="123 West Street"/>	Sex:	<input type="text" value="Male"/>
	<input type="text" value="Heathfield"/>	Ethnic Group:	<input type="text" value="Black"/>
	<input type="text" value="Witthshire"/>	Pregnant:	<input type="checkbox"/>
Postcode:	<input type="text" value="BE34 7HQ"/>	Date Of Birth:	<input type="text" value="16 June 1983"/>

In basso

La prima scheda mostra i dettagli del paziente. Questi dettagli possono essere modificati in qualsiasi momento.

Patient Details Prescription Data

Prescription:

Notes:

La seconda mostra tutti i dati relativi alla prescrizione medica che devono essere inseriti per il paziente selezionato.

Queste schede possono essere utilizzate in combinazione con le quattro schede nella parte superiore dello schermo



bedfont[®]
est. 1976

Contatta Bedfont[®] o uno dei nostri **Smokerlyzer[®]** worldwide in tutto il mondo
distributori per una dimostrazione gratuita.

www.bedfont.com
Tel: +44 (0)1622 851122
Email: ask@bedfont.com

La nostra famiglia, innovatrice di sanità, per la vostra.

Visitare www.bedfont.com/resources per visualizzare questo documento in altre lingue.



Bedfont[®] Scientific Ltd.
Station Road, Harrietsham, Maidstone,
Kent, ME17 1JA England
Tel: +44 (0)1622 851122 Fax: +44 (0)1622 854860
Email: ask@bedfont.com Web: www.bedfont.com

EC REP

Emergo Europe B.V.
Westervoortsedijk 60
6827 AT Arnhem
The Netherlands.

© Bedfont[®] Scientific Limited 2024

Numero 8 - Settembre 2024, Codice: LAB246_IT

Bedfont[®] Scientific Limited si riserva il diritto di modificare o aggiornare la sua documentazione senza preavviso.

Registrato in: Inghilterra e Galles. Numero registrato: 1289798

