

# Asortyment Smokerlyzer®

Do użytku z piCO™, piCO<sup>baby</sup>™ i Micro<sup>+</sup>™

Podręcznik Użytkownika Oprogramowania COdata™



CE  
2797

*Nasze innowacje dla zdrowia Twojej rodziny.*



bedfont

## Contents

Wprowadzenie do oprogramowania COdata <sup>+</sup> ™ .....	2
Instalacja .....	2
Strona główna .....	5
Symbole nawigacji.....	6
Ustawienia ogólne .....	7
Dodaj/edytuj dane pacjenta .....	8
Dodaj nowego pacjenta .....	8
Edytuj/usuń dane pacjenta .....	8
Pobierz odczyt na żywo.....	9
Wprowadź odczyt ręcznie .....	10
Usuń odczyt.....	10
Zakładki pacjenta .....	11
Zakładki górne.....	11
Zakładki dolne .....	12

## Wprowadzenie do oprogramowania COdata+™

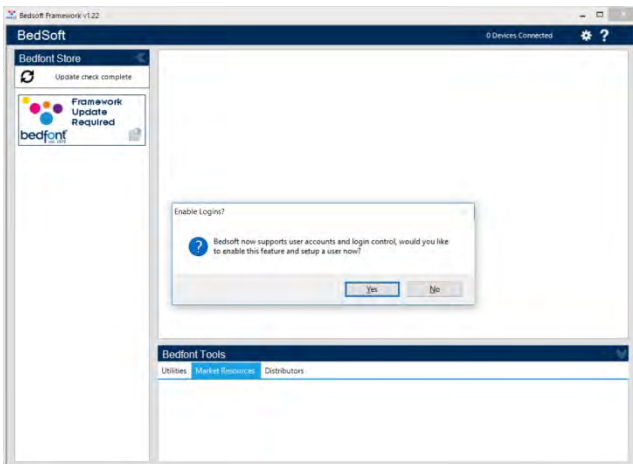
Niniejszy podręcznik opisuje podstawowe funkcje oprogramowania i wyjaśnia, jak z nich korzystać. Oprogramowanie COdata+™ m urządzenie ożna stosować do przechowywania, pobierania i analizy wyników pobranych przy użyciu monitorów Smokerlyzer®.

Dalsze informacje na temat programów piCO™, piCO<sup>baby</sup>™ oraz urządzenie Micro+™ Smokerlyzer® można znaleźć w podręcznikach, które są do pobrania z menu pomocy dostępnego w ramach oprogramowania.

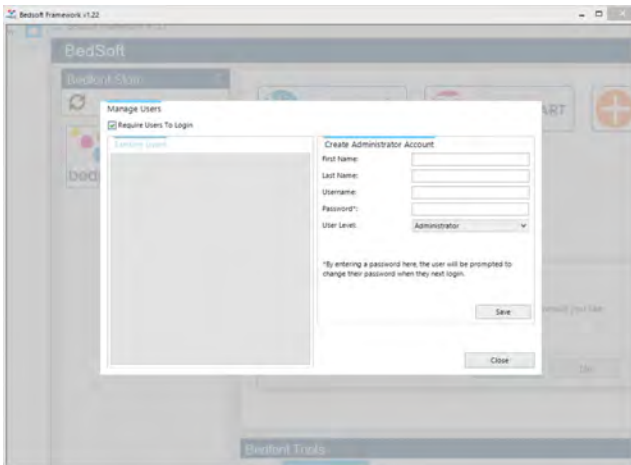
**UWAGA:** *Bedfont® nie zbiera danych pacjentów, a jedynie dane techniczne.*

## Instalacja

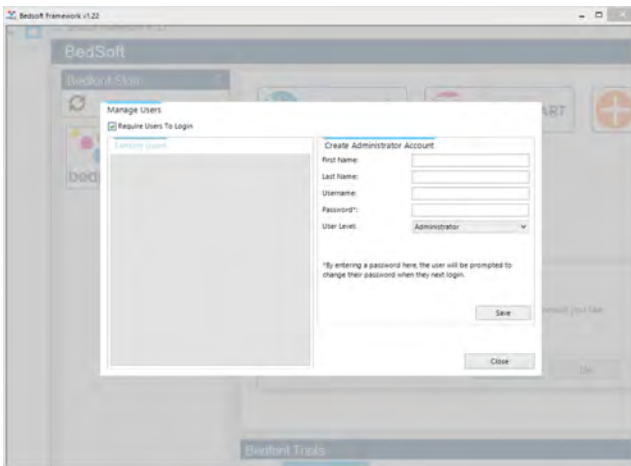
Aby uzyskać dostęp do COdata+™, należy najpierw zainstalować oprogramowanie szkieletowe Bedsoft. Aby zapewnić jak najlepszą ochronę danych pacjentów, zaleca się, by oprogramowanie było pobierane i instalowane na komputerze nie podłączonym do sieci. Jeśli oprogramowanie jest instalowane we współdzielonej sieci, należy założyć konto w domenie i konto produktu Bedsoft oraz zabezpieczyć je odpowiednim hasłem dla ochrony danych pacjentów.



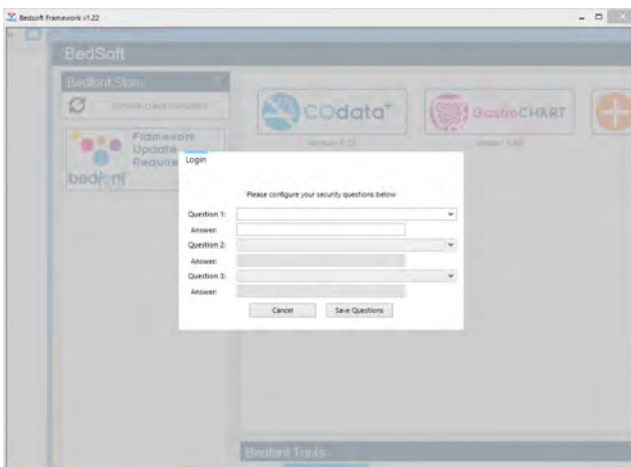
Program Bedsoft został uaktualniony zgodnie z nowymi wymogami RODO, co oznacza, że zawiera teraz konta i hasła w celu ograniczenia zbędnego dostępu do danych pacjenta. Po zainstalowaniu i uaktualnieniu programu Bedsoft, pojawi się pytanie, czy chcesz założyć konta użytkowników.



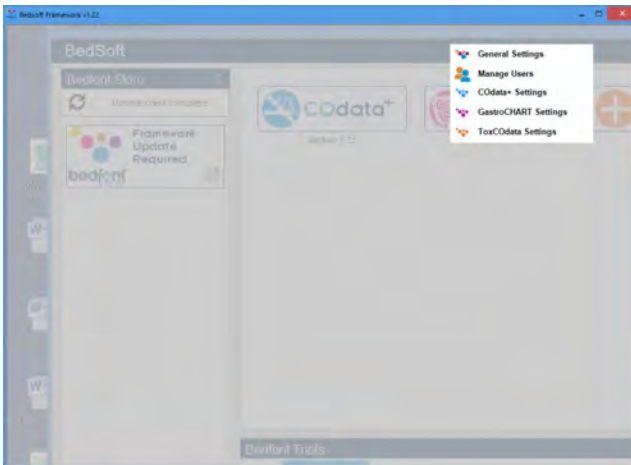
Gdy klikniesz na 'tak', pojawi się komunikat, aby założyć pierwsze konto, które będzie kontem administratora.



Zaleca się przypisanie pierwszego konta pracownikowi administracji, gdyż to konto będzie używane do zarządzania kolejnymi kontami użytkowników w razie, gdy zapomną oni danych logowania.

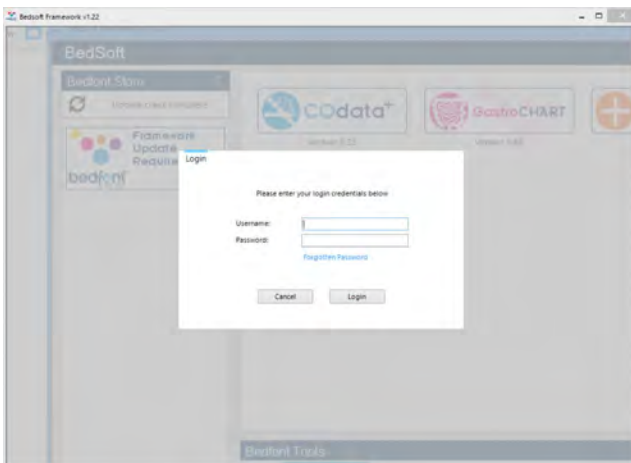


Przy pierwszym logowaniu, zostaniesz poproszony/a o podanie 3 pytań i odpowiedzi bezpieczeństwa. Dane te będą niezbędne w przypadku, gdy zapomnisz hasła.



Uwaga:

- Właściciel konta na poziomie użytkownika nie ma dostępu do panelu administratora, aby resetować pytania bezpieczeństwa lub zmienić uprawnienia konta. Tylko konto administratora ma dostęp do panelu administratora, gdzie można resetować pytania, hasła, nazwy użytkownika i tworzyć/usuwać konta.
- Panel administratora posiada opcję całkowitego wyłączenia kont użytkowników. Jeśli ta opcja jest wyłączona, dane pacjenta będą dostępne wszystkim użytkownikom danego komputera.
- Aby zmienić konto, program Bedsoft należy uruchomić ponownie.
- Jeśli postanowisz utworzyć konta użytkowników później lub włączyć/wyłączyć konta, możesz w każdej chwili skorzystać z menu ustawień.

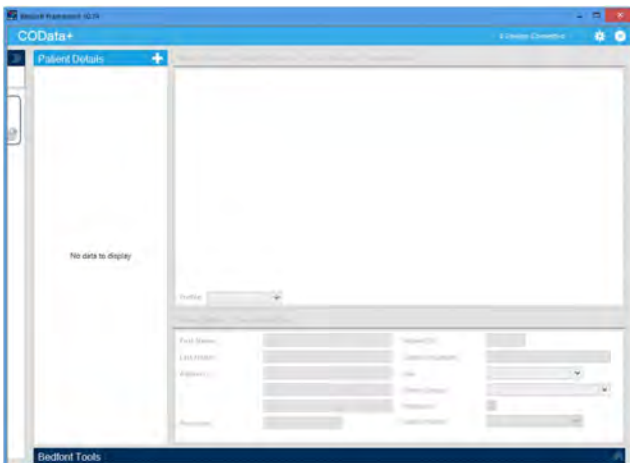


Po udostępnieniu kont użytkowników, dostęp do COdata<sup>TM</sup> będzie możliwy jedynie przy użyciu danych logowania.




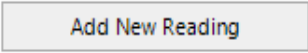







Po pobraniu programu Bedsoft i włączeniu / wyłączeniu kont użytkowników, COdata+™ będzie można pobrać i zainstalować, klikając na link Bedfont® store po lewej stronie ekranu. Po zainstalowaniu COdata+™, zakładka programu przesunie się na środek ekranu, jako pokazano poniżej.

## Strona główna

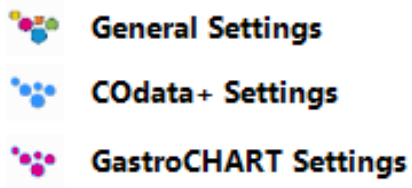


Kliknij na zakładkę COdata+™, aby otworzyć główny ekran oprogramowania, który pokazuje podstawowy schemat programu.

## Symbole nawigacji

Opis	Symbol
Dodaj/edytuj dane pacjenta	
Dodaj nowy odczyt	
Zamknij	
Narzędzia	
Zapisz	
Usuń	
Drukuj	
Wyślij raport mailem	
Stan połączenia urządzenia	
Pomoc	

## Ustawienia ogólne



Tutaj można edytować ustawienia serwera pośredniczącego (proxy) i serwera poczty elektronicznej. Kliknij na ikonkę narzędzi i wybierz ustawienia ogólne:

Bedsoft Settings

Proxy Server Settings | Email Server Settings

Direct access to the internet (no proxy server)  
 Use a proxy server to access the internet

Automatically detect proxy server

Proxy Server:

Port Number:

Enable proxy authentication

Username:

Password:

Close

Stąd można edytować ustawienia serwera pośredniczącego i serwera poczty elektronicznej



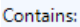
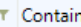
## Dodaj/edytuj dane pacjenta

Ta funkcja pozwala zarządzać danymi pacjentów znajdujących się w oprogramowaniu. Stąd można również dodawać nowych i usuwać istniejących pacjentów.



### Dodaj nowego pacjenta

Aby dodać nowego pacjenta, kliknij w ikonkę obok „dane pacjenta”, a następnie wypełnij formularz w dolnej połowie ekranu. Należy wypełnić przynajmniej jedno pole (nazwisko lub imię) i podać albo adres, albo numer kontaktowy. Pole z datą urodzenia musi również zawierać datę wcześniejszą niż dzisiejsza, pozostałe pola nie są obowiązkowe.

### Edytuj/usuń dane pacjenta

Aby znaleźć pacjenta, którego dane chcesz zmienić, wykorzystaj paski filtrów u góry ekranu. Paski filtrów rozpoznasz po słowie „contains” (zawiera) (  Contains:  ).

Kliknij na szarą ikonkę filtru na końcu paska, co rozwinie listę dostępnych filtrów. Aby wpisać słowo do wyszukania, kliknij na pasek filtru. Aby zmienić dane pacjenta, kliknij na odpowiedni wiersz na liście, a dolna część zaktualizuje się i wyświetli dane pacjenta. Jeśli jesteś w trybie edycji, pojawi się monit, aby zapisać zmiany wprowadzone w danym wpisie.

Wprowadź zmiany i kliknij na ikonkę , aby je zapisać. Aby usunąć dane pacjenta z programu, kliknij na ikonkę .

## Pobierz odczyt na żywo

Funkcja ta pozwala na pobranie odczytu na żywo z urządzenia Smokerlyzer® i zapisanie go dla danego pacjenta.

Przed pobraniem odczytu na żywo wybierz z listy właściwego pacjenta. Listę można filtrować przy pomocy trzech pól kryteriów znajdujących się powyżej listy. Wprowadź odpowiednie kryteria wyszukiwania, a lista się automatycznie zaktualizuje.

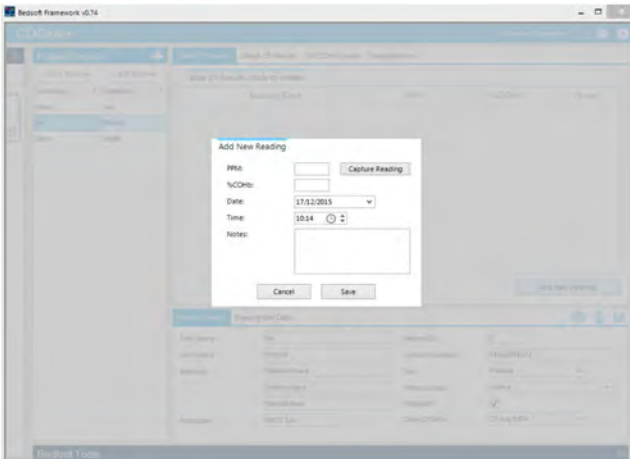
Aby pobrać na żywo odczyt z jednego lub drugiego urządzenia, należy podłączyć je do wejścia USB w komputerze i kliknąć na ikonkę „Dodaj nowy odczyt” (Add New Reading). Zakładając, iż zainstalowano odpowiedni sterownik (patrz podręcznik urządzenia), oprogramowanie wyświetli w prawym górnym rogu podłączone urządzenia

Po połączeniu rozpocznij normalne testowanie oddechu przy użyciu interfejsu urządzenia. Po zakończeniu testu kliknij „Zarejestruj odczyt”, aby zachować wynik. Formularz pozwala również zmienić datę/godzinę oraz dodać odpowiednie uwagi.

Kliknij „zapisz”, aby zapisać wynik w danych odpowiedniego pacjenta.

## Wprowadź odczyt ręcznie

Aby wprowadzić odczyt ręcznie, wybierz z listy właściwego pacjenta. Listę można filtrować przy pomocy dwóch pól kryteriów znajdujących się powyżej listy. Wprowadź odpowiednie kryteria wyszukiwania, a lista się automatycznie zaktualizuje. Po wybraniu pacjenta kliknij „Dodaj nowy odczyt”.



Przywoła to nowy formularz, gdzie można wprowadzić wyniki. Kliknij „zapisz” wynik w danych pacjenta.

## Usuń odczyt

Aby usunąć odczyt, wybierz z listy właściwego pacjenta. Listę można filtrować przy pomocy dwóch pól kryteriów znajdujących się powyżej listy. Wprowadź odpowiednie kryteria wyszukiwania, a lista się automatycznie zaktualizuje. Po wybraniu pacjenta, kliknij w okienko po prawej stronie, gdzie wyświetlane są istniejące odczyty.

Aby usunąć odczyt, kliknij na właściwy wiersz. Pojawi się wtedy wezwanie do potwierdzenia, a po potwierdzeniu odczyt zostanie usunięty.

## Zakładki pacjenta

Po wybraniu pacjenta uaktywniają się zakładki zawierające jego dane. W górnej części okienka pacjenta znajdują się cztery zakładki oraz dwie zakładki w dolnej części.

Table Of Results | Graph Of Results | %FCO2Hb Graph | Interpretation

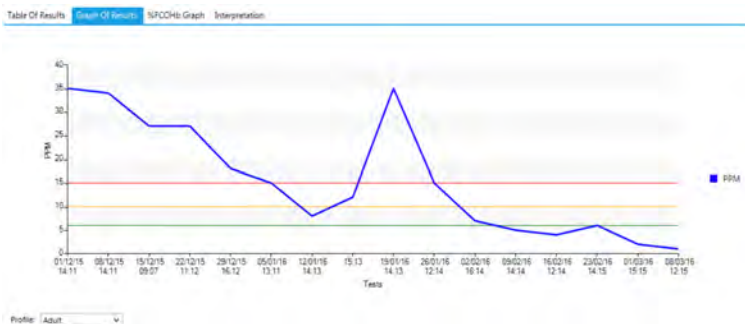
Table Of Results (click to delete)

Reading Date	PPM	%COHb	Notes
08/03/2016 12:15	1	0.79	
01/03/2016 15:15	2	0.95	
23/02/2016 14:15	6	1.59	
16/02/2016 12:34	4	1.27	
09/02/2016 14:34	5	1.43	
02/02/2016 16:34	7	1.75	
26/01/2016 12:34	15	3.03	
19/01/2016 14:13	35	6.23	
12/01/2016 15:13	12	2.55	
12/01/2016 14:13	8	1.91	
05/01/2016 13:11	15	3.03	
29/12/2015 16:12	16	3.51	

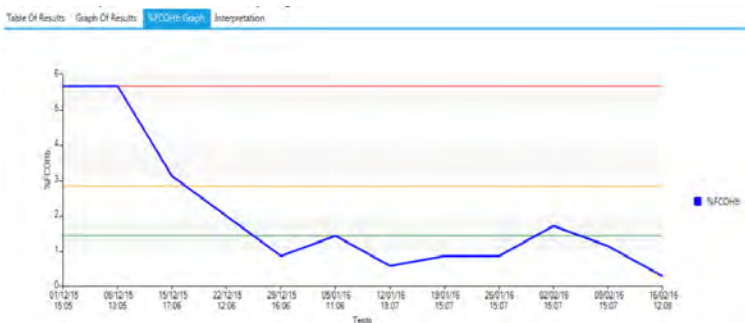
Add New Reading

### Zakładki górne

Pierwsza zakładka (wybrana domyślnie) zawiera tabelę bieżących wyników. Porządek listy można zmienić, klikając na nagłówek odpowiedniej kolumny.



Druga zakładka pokazuje wykres wartości stężenia CO PPM w odniesieniu do wartości progowych wybranego profilu.



Dla porównania można zmienić profil, korzystając z rozwijanej listy. Trzecia zakładka pokazuje wykres wartości procentowych FCOHb. Dotyczą one jedynie pacjentek w ciąży.

Ostatnia zakładka pozwala na wprowadzanie opisu wyniku dla pacjenta (Interpretation), który można wydrukować w formacie PDF.

Table Of Results   Graph Of Results   %FCOHb Graph   **Interpretation**

Frequent Smoker  
These levels of CO indicate a serious addiction to nicotine. These levels are 5 times those of non-smokers.

**Patient Details**   Prescription Data

First Name:	Joe	Patient ID:	12345
Last Name:	Bloggs	Contact Number:	07624637274
Address:	123 West Street	Sex:	Male
	Heathfield	Ethnic Group:	Black
	Witthershire	Pregnant:	<input type="checkbox"/>
Postcode:	BE34 7HQ	Date Of Birth:	16 June 1983

### Zakładki dolne

Pierwsza zakładka zawiera dane pacjenta. Dane te można zmieniać w dowolnym czasie.

**Patient Details**   **Prescription Data**

Prescriptions:

Notes:

Druga zakładka zawiera dane dotyczące recept (Prescription Data), które należy wprowadzić dla wybranego pacjenta.

Zakładek tych można używać łącznie z czterema zakładkami znajdującymi się w górnej części ekranu.



Skontaktuj się z Bedfont® lub jednym z naszych światowych **Smokerlyzer®** dystrybutorów na bezpłatną demonstrację.

[www.bedfont.com](http://www.bedfont.com)  
Tel: +44 (0)1622 851122  
Email: [ask@bedfont.com](mailto:ask@bedfont.com)

## ***Nasze innowacje dla zdrowia Twojej rodziny.***

Odwiedzać [www.bedfont.com/resources](http://www.bedfont.com/resources) aby wyświetlić ten dokument w innych językach.



**Bedfont® Scientific Ltd.**  
Station Road, Harrietsham, Maidstone,  
Kent, ME17 1JA England  
Tel: +44 (0)1622 851122 Fax: +44 (0)1622 854860  
Email: [ask@bedfont.com](mailto:ask@bedfont.com) Web: [www.bedfont.com](http://www.bedfont.com)

**EC REP**

**Emergo Europe B.V.**  
Westervoortsedijk 60  
6827 AT Arnhem  
The Netherlands.

© Bedfont® Scientific Limited 2024

Wydanie 8 - Wrzesień 2024, Część nr: LAB246\_PL

Bedfont® Scientific Limited zastrzega sobie prawo do zmiany lub aktualizacji swojej literatury bez wcześniejszego powiadomienia. Zarejestrowany w: Anglii i Walii. Zarejestrowany nr: 1289798

