

# Gamma Smokerlyzer®

Da utilizzare con piCO™, piCO<sup>baby</sup>™ e Micro<sup>+</sup>™

Manuale utente del software COdata<sup>+</sup>™



CE  
2797

*La nostra famiglia, la salute innovativa per la tua.*



bedfont

## Contents

Добро пожаловать в COdata <sup>™</sup> .....	2
Установка .....	2
Главная страница .....	5
Навигационные символы .....	6
Общие параметры настройки .....	7
Добавить пациента/внести изменения .....	8
Добавить нового пациента .....	8
Внести изменения/удалить пациента .....	8
Снять текущее показание .....	9
Ввести показание вручную .....	10
Удалить показание .....	10
Ярлыки пациента .....	11
Сверху .....	11
Понизу .....	12

## Добро пожаловать в COdata<sup>+</sup>

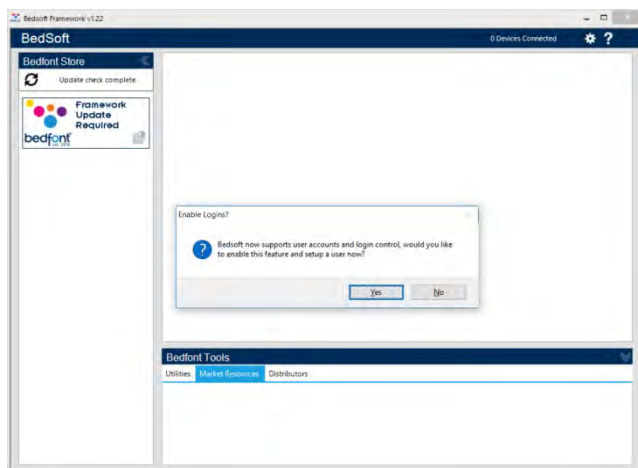
В данной инструкции пользователю содержится основной перечень функций настоящего программного обеспечения и руководство по использованию каждой функции. COdata<sup>+</sup> может использоваться совместно с устройством Smokerlyzer<sup>®</sup> для хранения, загрузки и анализа результатов.

Подробная информация о устройстве Smokerlyzer<sup>®</sup> piCO<sup>™</sup>, piCO<sup>baby™</sup> и Micro<sup>+</sup> содержится в печатаемых инструкциях пользователю, к которым можно получить доступ через меню справки в данном программном обеспечении.

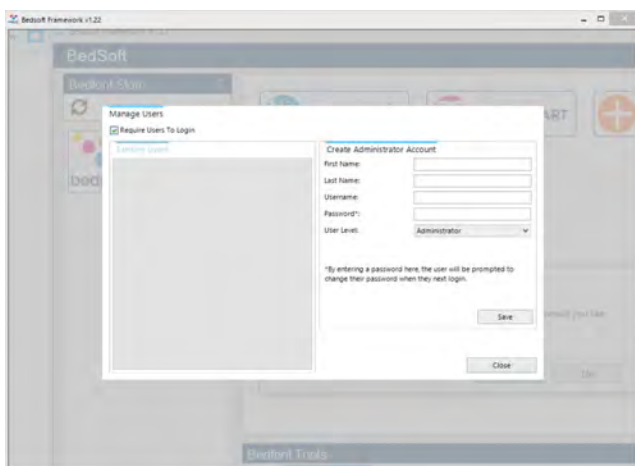
**ПРИМЕЧАНИЕ:** *Bedfont<sup>®</sup> собирает только технические данные, а не данные пациента.*

## Установка

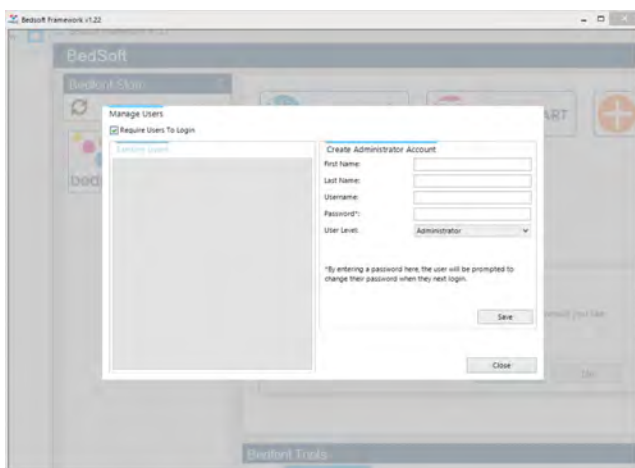
Чтобы получить доступ к COdata<sup>+</sup>, вы должны сначала загрузить и установить базовое программное обеспечение Bedsoft. Рекомендуется загружать и устанавливать это программное обеспечение на автономном компьютере, не подключенном к сети, для обеспечения оптимальной безопасности данных пациента. Если это программное обеспечение будет установлено в общей сети, убедитесь, что для защиты данных пациента была настроена как учетная запись домена, так и учетная запись продукта Bedsoft с безопасным паролем.



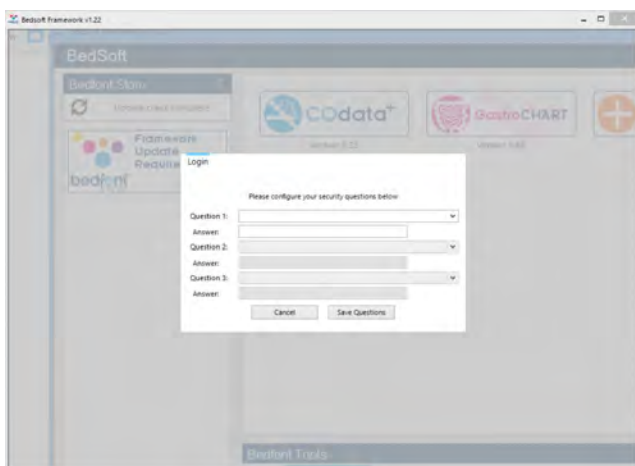
Программное обеспечение Bedsoft было обновлено с целью соответствовать новым стандартам Общего регламента ЕС по защите персональных данных. Это означает, что теперь оно включает учетные записи и пароли, чтобы помочь ограничить ненужный доступ к информации о пациентах. После того, как программное обеспечение Bedsoft будет установлено и обновлено, появится сообщение с вопросом, хотите ли вы создать учетные записи пользователей.



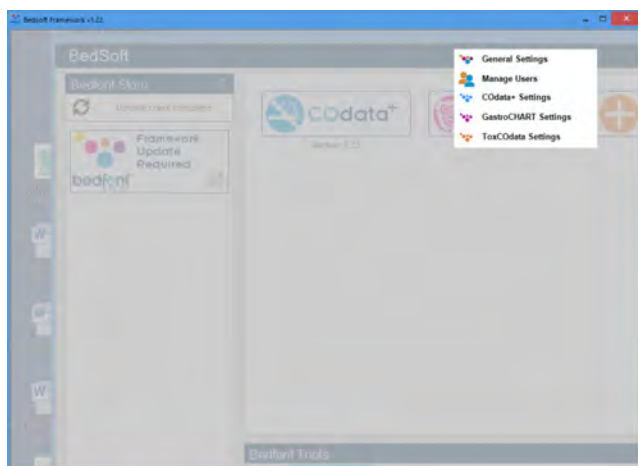
Нажав «Да», вы получите запрос для создания первой учетной записи, которая будет учетной записью администратора.



Желательно назначить администратора для первой учетной записи, так как эта учетная запись будет использоваться для управления будущими пользователями, если они забудут свои данные для входа в систему.

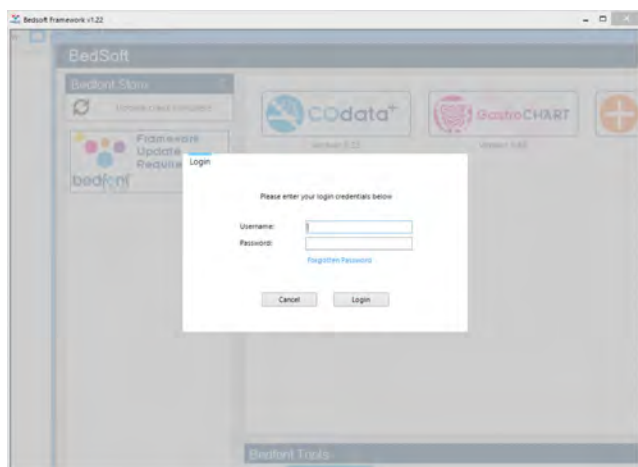


При первом входе в систему вам будет предложено ввести 3 секретных вопроса и ответы на них. Это потребуется, если вы забудете свой пароль.



Обратите внимание:

- Учетная запись уровня пользователя не может получить доступ к панели администратора для переустановки секретных вопросов или изменения привилегий учетной записи. Только учетная запись администратора может получить доступ к панели управления администратора для переустановки вопросов, паролей, имен пользователей и создания/удаления учетных записей.
- В панели администратора есть опция полностью отключить учетные записи пользователей. Если эта опция отключена, данные о пациенте будут доступны любому пользователю компьютера.
- Для изменения учетной записи необходимо перезапустить Bedsoft.
- Если вы решите создать учетные записи пользователей позже или подключить или отключить учетные записи пользователей, это можно сделать в любое время в меню настроек.

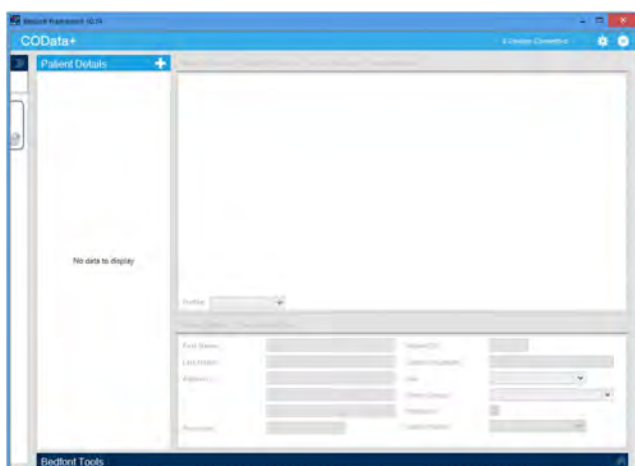


После создания учетных записей пользователей, вы не сможете получить доступ к COdata+™ без ваших данных для входа в систему.




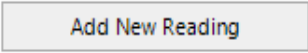







После загрузки Bedsoft и включения/отключения учетных записей пользователей, COdata+™ можно загрузить и установить с левой стороны экрана под заголовком Bedfont® store. После завершения установки COdata+™ вкладка программного обеспечения переместится в центр экрана, как показано ниже.

## Главная страница






Нажмите мышью на ярлык COdata+™, чтобы открыть главное окно программы. Основной вид программы будет следующим.

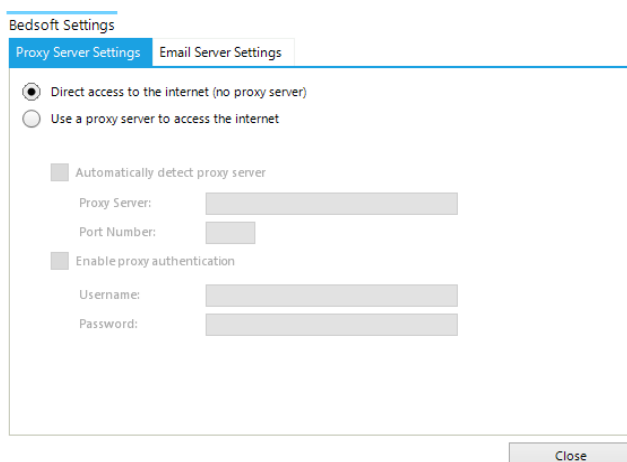
## Навигационные символы

Описание	Символ
Добавить пациента/внести изменения	
Добавить новое показание	
Кнопка «Закрыть»	
Программные инструменты	
Символ «Сохранить»	
Кнопка «Удалить»	
Кнопка «Печать»	
Отправить отчет по электронной почте	
Статус подключения устройства	
Справка	

## Общие параметры настройки

-  **General Settings**
-  **COdata+ Settings**
-  **GastroCHART Settings**

В этом блоке можно менять настройки прокси-сервера и сервера электронной почты. Нажмите на значок инструментов и выберите общие параметры настройки



The screenshot shows the 'Bedsoft Settings' dialog box with the 'Proxy Server Settings' tab selected. The 'Email Server Settings' tab is also visible. The 'Proxy Server Settings' section contains the following options and fields:

- Direct access to the internet (no proxy server)
- Use a proxy server to access the internet
- Automatically detect proxy server
  - Proxy Server:
  - Port Number:
- Enable proxy authentication
  - Username:
  - Password:

A 'Close' button is located at the bottom right of the dialog box.

Отсюда можно менять настройки прокси-сервера и сервера электронной почты.



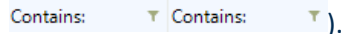
## Добавить пациента/внести изменения

Эта функция позволяет управлять пациентами, занесенными в программу. Отсюда вы можете добавлять новых пациентов, вносить изменения в данные или удалять существующих пациентов.

### Добавить нового пациента

Чтобы добавить нового пациента, нажмите кнопку около «сведений о пациентах», затем просто заполните форму в нижней половине экрана. Вы должны заполнить хотя бы одно поле имени (фамилию или имя) и занести либо адрес, либо контактный телефон. Также дата рождения должна предшествовать сегодняшней дате, а все остальные поля являются необязательными.

### Внести изменения/удалить пациента

Для поиска пациента, сведения о котором вы хотите отредактировать, можно использовать ячейки фильтров в верхней части экрана. Эти ячейки фильтров определяются текстом «содержит» (  ).

Нажав на серую кнопку фильтра в конце окна, вы увидите список возможных фильтров. Введите ключевое слово и нажмите на ячейку фильтра. Для внесения изменений в данные о пациенте, нажмите на соответствующий ряд в списке и нижняя часть обновится для отображения сведений о пациенте; если вы уже вносите изменения в сведения о пациенте, вам будет предложено сохранить текущую запись.

Внесите необходимые изменения и нажмите на для сохранения изменений. Если вы хотите удалить пациента из программы, вы можете нажать на символ.

## Снять текущее показание

Эта функция позволяет вам снимать текущие показания с прибора Smokerlyzer® и сохранить их в данных по пациенту. До начала снятия текущего показания, выберите из списка нужного пациента. Вы можете проводить выборку из списка, используя три поля критериев над списком.

Введите необходимые критерии поиска, и список обновится автоматически. Чтобы снять текущие показания с любого прибора, необходимо подсоединить его к USB порту вашего компьютера и нажать на кнопку «Добавить новое показание».

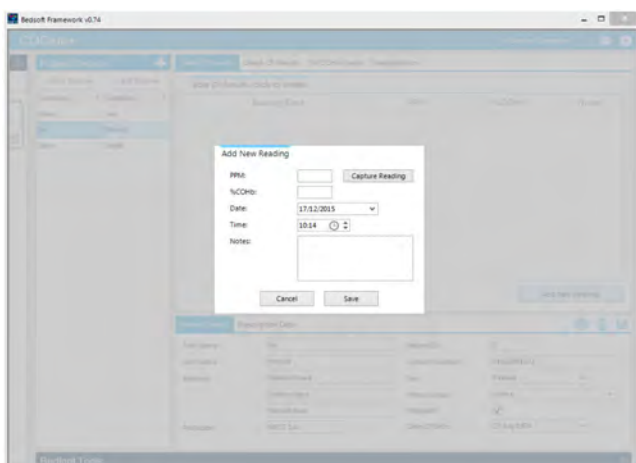
Если установлен соответствующий драйвер (см. Руководство по использованию прибора), программа покажет подсоединенные устройства в верхнем правом углу

После того как соединение установлено, используйте интерфейс на приборе для начала дыхательного теста в обычном режиме. После завершения теста нажмите «Зафиксируйте показание» для сохранения показания. Форма также позволяет менять дату/время и добавлять любые соответствующие примечания.

Нажмите «Сохранить», чтобы сохранить показание по пациенту.

## Ввести показание вручную

Для введения показания вручную выберете из списка соответствующего пациента. Вы можете проводить выборку из списка, используя два поля критериев над списком. Выберите любой из соответствующих критериев поиска и список автоматически обновится. После того как пациент выбран, можно нажать «Добавить новое показание».



Затем появится новая форма для занесения показаний. Нажмите на «Сохранить» для сохранения показания по пациенту.

## Удалить показание

Для удаления показания выберите из списка соответствующего пациента. Вы можете проводить выборку из списка, используя два поля критериев над списком. Выберите любой из соответствующих критериев поиска, и список автоматически обновится.

После того как пациент выбран, нажмите на окно справа, где отобразятся любые существующие показания. Чтобы удалить показание, нажмите на соответствующий ряд и появится сообщение с запросом на подтверждение. Если запрос подтвержден, показание удалится.

## Ярлыки пациента

После того, как пациент выбран, ряд ярлыков становится активным и заполняется данными. Четыре ярлыка расположены вверху окна пациента и два ярлыка – внизу.

Table Of Results | Graph Of Results | %FCOHb Graph | Interpretation

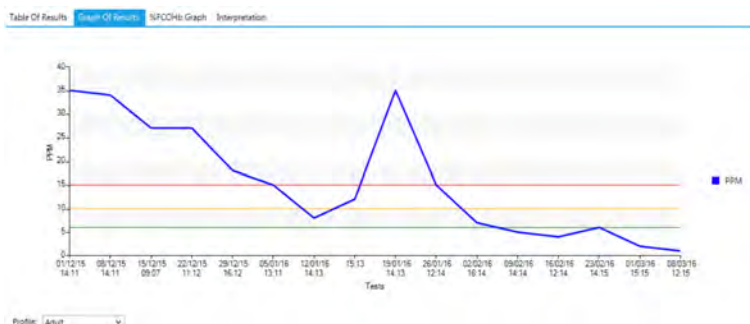
Table Of Results (click to delete)

Reading Date	PPM	%COHb	Notes
08/03/2016 12:15	1	0.79	
01/03/2016 15:15	2	0.95	
23/02/2016 14:15	6	1.59	
16/02/2016 12:34	4	1.27	
09/02/2016 14:34	5	1.43	
02/02/2016 16:34	7	1.75	
26/01/2016 12:14	15	3.03	
19/01/2016 14:13	35	6.23	
12/01/2016 15:13	12	2.55	
12/01/2016 14:13	8	1.91	
05/01/2016 13:11	15	3.03	
29/12/2015 16:12	16	3.51	

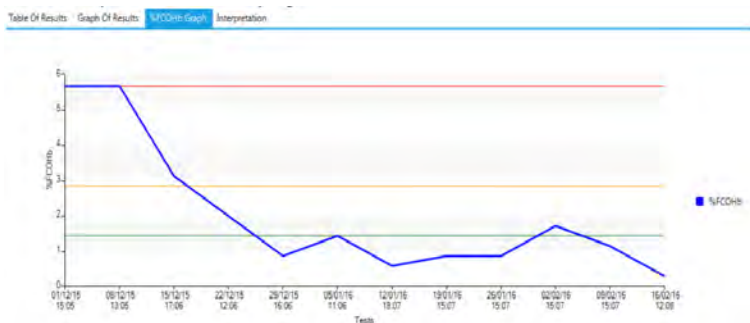
Add New Reading

### Сверху

Первый ярлык (выбирается по умолчанию) показывает таблицу текущих результатов. Вы можете изменить порядок следования в списке нажатием на заголовки столбцов.



Второй показывает графически значения PPM (миллионные доли) относительно пороговых величин из профиля.



Вы можете поменять профиль для сравнения, используя ниспадающее профильное меню. Третий показывает на графике процентные значения FCOHb, что относится только к пациенткам с отметкой о беременности.

Последний ярлык позволяет вводить интерпретацию для пациента; это распечатывается в отчете в формате PDF.

Table Of Results   Graph Of Results   %FCO<sub>h</sub>b Graph   **Interpretation**

Frequent Smoker  
These levels of CO indicate a serious addiction to nicotine. These levels are 5 times those of non-smokers.

**Patient Details**   Prescription Data

First Name:	<input type="text" value="Joe"/>	Patient ID:	<input type="text" value="12345"/>
Last Name:	<input type="text" value="Bloggs"/>	Contact Number:	<input type="text" value="07624637274"/>
Address:	<input type="text" value="123 West Street"/>	Sex:	<input type="text" value="Male"/>
	<input type="text" value="Heathfield"/>	Ethnic Group:	<input type="text" value="Black"/>
	<input type="text" value="Witthershire"/>	Pregnant:	<input type="checkbox"/>
Postcode:	<input type="text" value="BE34 7HQ"/>	Date Of Birth:	<input type="text" value="16 June 1983"/>

### Понизу

Последний ярлык позволяет вводить интерпретацию для пациента; это распечатывается в отчете в формате PDF.

**Patient Details**   Prescription Data

Prescription:

Notes:

Последний ярлык позволяет вводить интерпретацию для пациента; это распечатывается в отчете в формате PDF.

Эти ярлыки можно использовать совместно с четырьмя ярлыками в верхней части экрана.



**bedfont**<sup>®</sup>  
est. 1976

Contatta Bedfont<sup>®</sup> o uno dei nostri worldwide in tutto il mondo  
distributori per una dimostrazione gratuita.

[www.bedfont.com](http://www.bedfont.com)  
Tel: +44 (0)1622 851122  
Email: [ask@bedfont.com](mailto:ask@bedfont.com)

***La nostra famiglia, innovatrice di sanità, per la vostra.***

Visitare [www.bedfont.com/resources](http://www.bedfont.com/resources) per visualizzare questo documento in altre lingue.



**Bedfont<sup>®</sup> Scientific Ltd.**  
Station Road, Harrietsham, Maidstone,  
Kent, ME17 1JA England  
Tel: +44 (0)1622 851122 Fax: +44 (0)1622 854860  
Email: [ask@bedfont.com](mailto:ask@bedfont.com) Web: [www.bedfont.com](http://www.bedfont.com)

**EC REP**

**Emergo Europe B.V.**  
Westervoortsedijk 60  
6827 AT Arnhem  
The Netherlands.

© Bedfont<sup>®</sup> Scientific Limited 2024

Выпуск 8 - Сентябрь 2024, Codice: LAB246\_RU  
Bedfont<sup>®</sup> Scientific Limited si riserva il diritto di modificare o aggiornare la sua documentazione senza preavviso.  
Registrato in: Inghilterra e Galles. Numero registrato: 1289798

